

**PERUBAHAN RENCANA STRATEGIS
DINAS SOSIAL KABUPATEN JEMBER
TAHUN 2021-2026**



DINAS SOIAL KABUPATEN JEMBER

TAHUN 2021-2026

KATA PENGANTAR

Rencana Strategis (Renstra) Dinas Sosial Kabupaten Jember Tahun 2021-2026 merupakan rencana jangka menengah perangkat daerah untuk periode 5 (lima) tahun. Rencana Strategis ini merupakan bentuk penjabaran visi, misi, tujuan pembangunan daerah dan program yang menjadi urusan perangkat daerah dengan berpedoman pada Rencana Pembangunan Jangka Menengah Daerah (RPJMD) Tahun 2021-2026 Kabupaten Jember dan bersifat indikatif. Penyusunan Rencana Strategis ini mengacu pada Peraturan Menteri Dalam Negeri Nomor 86 Tahun 2017 tentang Tata Cara Perencanaan, Pengendalian dan Evaluasi Pembangunan Daerah, Tata Cara Evaluasi Rancangan Peraturan Daerah tentang Rencana Pembangunan Jangka Panjang Daerah dan Rencana Pembangunan Jangka Menengah Daerah, serta Tata Cara Perubahan Rencana Pembangunan Jangka Panjang Daerah, Rencana Pembangunan Jangka Menengah Daerah, dan Rencana Kerja Pemerintah Daerah.

Renstra Perubahan Dinas Sosial Kabupaten Jember Tahun 2021-2026 merupakan dokumen perencanaan dan dokumen yang digunakan sebagai dasar penilaian sistem akuntabilitas kinerja instansi pemerintah Dinas Sosial Kabupaten Jember. Renstra akan memuat tujuan, sasaran, program, dan kegiatan pembangunan dalam rangka pelaksanaan urusan yang menjadi tugas dan fungsi Dinas Sosial Kabupaten Jember. Penyusunan dokumen Renstra dilakukan melalui koordinasi antara Dinas Sosial Kabupaten Jember dengan BAPPEDA dan pemangku kepentingan terkait.

Penyusunan dokumen Perubahan Renstra Perubahan Dinas Sosial Kabupaten Jember Tahun 2021-2026 dilakukan sebagai bentuk penyesuaian rencana pembangunan daerah dengan terbitnya Keputusan Menteri Dalam Negeri Nomor 050-5889 Tahun 2021 tentang Hasil Verifikasi, Validasi dan Inventarisasi Pemutakhiran Klasifikasi, Kodefikasi dan Nomenklatur Perencanaan Pembangunan dan Keuangan Daerah. Oleh karenanya diperlukan penyesuaian substansi Renstra Perubahan Dinas Sosial Kabupaten Jember.

Kami mengucapkan terima kasih kepada semua pihak yang telah membantu penyusunan Perubahan Rencana Strategis ini. Semoga dokumen Perubahan Rencana Strategis ini dapat menjadi instrumen pengendalian dan evaluasi kinerja pelayanan dan mengupayakan terwujudnya layanan kepada masyarakat sesuai dengan tugas dan fungsi Dinas Sosial Kabupaten Jember.

JEMBER, DESEMBER 2022



KEPALA DINAS SOSIAL
KABUPATEN JEMBER

AKHMAD HELMI LUOMAN, S.Sos

PEMBINA TINGKAT I

NIP. 19760507 199602 1 004

DAFTAR ISI

COVER.....	i
KATA PENGANTAR.....	ii
DAFTAR ISI.....	iv
DAFTAR TABEL.....	vi
DAFTAR GAMBAR.....	vii
BAB I PENDAHULUAN.....	1
1.1 Latar Belakang.....	1
1.2 Landasan Hukum	3
1.3 Maksud dan Tujuan.....	4
1.4 Sistematika Penulisan.....	5
BAB II GAMBARAN PELAYANAN PERANGKAT DAERAH.....	8
2.1 Tugas, Fungsi dan Struktur Organisasi Perangkat Daerah	8
2.1.1 Tugas Pokok dan Fungsi Kepala Dinas Sosial Kabupaten Jember	9
2.1.2 Tugas Pokok dan Fungsi Sekretaris Dinas Sosial Kabupaten Jember.	10
2.1.3 Tugas Pokok dan Fungsi Kepala Bidang, Kepala Seksi, dsb.....	10
2.2 Sumber Daya Perangkat Daerah Dinas Sosial Kabupaten Jember	13
2.2.1 Kondisi Kepegawaian Dinas Sosial Kabupaten Jember	13
2.2.1 Kondisi Sarana Prasarana Dinas Sosial Kabupaten Jember.....	14
2.3 Kinerja Pelayanan Perangkat Daerah Dinas Sosial Kabupaten Jember.....	16
2.4 Tantangan Dan Peluang Pengembangan Pelayanan Perangkat Daerah Dinas Sosial Kabupaten Jember.....	22
BAB III PERMASALAHAN DAN ISU ISU STRATEGIS PERANGKAT DAERAH.....	25
3.1 Identifikasi Permasalahan Berdasarkan Tugas dan Fungsi Pelayanan Perangkat Daerah	25
3.2 Telaahan Visi, Misi, dan Program Kepala Daerah dan Wakil Kepala Daerah Terpilih	28
3.3. Telaahan Visi, Misi, dan Program Kepala Daerah dan Wakil Kepala Daerah Terpilih	33
3.4 Telaahan Renstra Kementerian Sosial RI dan Sasaran Renstra Kementrian Sosial RI.....	36

3.5	Telaahan Renstra Provinsi Jawa Timur	37
3.6	Telaahan Rencana Tata Ruang Wilayah dan Kajian Lingkungan Hidup Strategis	39
3.7	Faktor Pendorong dan Penghambat.....	40
3.7.1	Faktor Pendorong.....	40
3.7.2	Faktor Penghambat	40
3.8	Penentuan Isu-Isu Strategis	41
BAB IV	TUJUAN DAN SASARAN.....	43
4.1	Tujuan dan Sasaran Jangka Menengah Perangkat Daerah	43
BAB V	STRATEGI DAN ARAH KEBIJAKAN.....	48
BAB VI	RENCANA PROGRAM DAN KEGIATAN SERTA PENDANAAN.....	50
BAB VII	KINERJA PENYELENGGARAAN BIDANG URUSAN.....	98
BAB VIII	PENUTUP.....	100
LAMPIRAN-LAMPIRAN.....		101

DAFTAR TABEL

Tabel 2.1 Kondisi Sarana Prasarana Dinas Sosial Kabupaten Jember	14
Tabel 2.2 (T-C.23) Pencapaian Kinerja Pelayanan Perangkat Daerah Kabupaten Jember.....	17
Tabel 2.3 (T-C.24) Anggaran dan Realisasi Pendanaan Pelayanan Perangkat Daerah Dinas Sosial Kabupaten Jember	19
Tabel 3.1 Pemetaan Permasalahan Pelayanan Dinas Sosial Kabupaten Jember ..	25
Tabel 3.2 Faktor Pendorong dan Penghambat Pelayanan Dinas Sosial Kabupaten Jember terhadap pencapaian Visi dan Misi Kabupaten Jember.....	32
Tabel 3.3 Rumusan Kreteria Penentuan Isu – isu Strategis	41
Tabel 4.1 (T-C.25) Tujuan dan Sasaran Jangka Menengah Pelayanan Perangkat Daerah Dinas Sosial Kabupaten Jember	43
Tabel 5.1 Tujuan, Sasaran, Starategi dan Kebijakan	49
Tabel 6.1 Rencana Program, Kegiatan, Indikator Kinerja, Kelompok Sasaran, dan Pendanaan Indikatif Program-Program Prioritas.....	51
Tabel 7.1 (TC-28) Indikator Kinerja Perangkat Daerah yang Mengacu pada Tujuan dan Sasaran RPJMD	98

DAFTAR GAMBAR

Gambar 2.1 Susunan Organisasi Dinas Sosial Kabupaten Jember	12
Gambar 4.1 <i>Logical Framework</i> Dinas Sosial Kabupaten Jember.....	45
Gambar 4.2 Cascading Dinas Sosial Kabupaten Jember	46

BAB I

PENDAHULUAN

1.1 Latar Belakang

Berdasarkan Undang-Undang No. 23 Tahun 2014 tentang Pemerintahan Daerah Pasal 272-273, Rencana Strategis yang selanjutnya disingkat dengan Renstra memuat tujuan, sasaran, program, dan kegiatan pembangunan dalam rangka pelaksanaan Urusan Pemerintahan Wajib dan/atau Urusan Pemerintahan Pilihan sesuai dengan tugas dan fungsi setiap Perangkat Daerah. Dalam Permendagri No 86 Tahun 2017 Pasal 1 ayat 29, Rancangan Strategis Perangkat Daerah (Renstra PD) merupakan dokumen perencanaan Perangkat Daerah untuk periode 5 (lima) tahun.

Renstra Perubahan Dinas/Badan/Kecamatan/Sekretariat Kabupaten Jember Tahun 2021-2026 merupakan dokumen perencanaan bersifat teknis operasional yang menjabarkan RPJMD Kabupaten Jember Tahun 2021-2026. Rencana Strategis (Renstra) Dinas Sosial Kabupaten Jember yang berlandaskan pada RPJMD Kabupaten Jember berfungsi untuk menjabarkan visi, misi dan program Bupati dan Wakil Bupati Pemerintah Kabupaten Jember dalam penyelenggaraan pembangunan daerah.

Renstra Perubahan Dinas/Badan/Kecamatan/Sekretariat menjadi pedoman dalam penyusunan Rencana Kerja (Renja) Perangkat Daerah setiap tahunnya selama kurun waktu lima tahun. Renstra Perubahan Dinas/Badan/Kecamatan/Sekretariat juga menjadi acuan dalam mengendalikan dan mengevaluasi pembangunan pada lingkungan Dinas Sosial Kabupaten Jember. Selain itu, Renstra berperan sangat penting dalam menuntun Perangkat Daerah untuk berkontribusi mewujudkan cita-cita dan tujuan pemerintah daerah sesuai dengan tugas pokok dan fungsinya dengan mengoptimalkan penggunaan berbagai sumber daya yang dimiliki oleh daerah.

Renstra Perubahan Dinas/Badan/Kecamatan/Sekretariat berkontribusi dalam mewujudkan tujuan pembangunan Kabupaten Jember berkaitan dengan urusan pelayanan sosial.

Dalam menyusun Renstra Perubahan Dinas Sosial Kabupaten Jember terdapat beberapa proses yang harus ditempuh yaitu dari persiapan penyusunan Renstra Perangkat Daerah, penyusunan rancangan Renstra Perangkat Daerah, penyusunan Rancangan Akhir Renstra Perangkat Daerah, hingga penetapan Renstra Perangkat Daerah. Selain itu, dokumen Renstra memiliki keterkaitan dengan berbagai dokumen perencanaan, antara lain RPJMD, Renstra K/L dan Renstra provinsi/kabupaten/kota, dan Renja Perangkat Daerah. Keterkaitan antara Renstra Perangkat Daerah dengan RPJMD, Renstra K/L dan Renstra provinsi/kabupaten/kota, dan dengan Renja Perangkat Daerah tersebut berupa penyusunan Renstra Perangkat Daerah mengacu pada tugas dan fungsi perangkat daerah sesuai dengan Peraturan Daerah tentang Perangkat Daerah Kabupaten, Peraturan Kepala Daerah Kabupaten tentang Tugas dan Fungsi Perangkat Daerah, RPJMD Kabupaten dan memperhatikan Renstra Kementerian/Lembaga, Renstra Perangkat Daerah Provinsi, Rencana Tata Ruang Wilayah Kabupaten dan Hasil Kajian Lingkungan Hidup Strategis (KLHS) RPJMD Kabupaten Jember.

Renstra Dinas Sosial Kabupaten Jember Tahun 2021-2026 dilakukan perubahan sebagai bentuk pemutakhiran dan penyesuaian rencana pembangunan daerah sesuai Keputusan Menteri Dalam Negeri Nomor 050-5889 Tahun 2021 tentang Hasil Verifikasi, Validasi dan Inventarisasi Pemutakhiran Klasifikasi, Kodefikasi dan Nomenklatur Perencanaan Pembangunan dan Keuangan Daerah. Adanya pemutakhiran tersebut mewajibkan Dinas Sosial Kabupaten Jember harus menyesuaikan nomenklatur indikator subkegiatan selaras dengan Keputusan Menteri Dalam Negeri Nomor 050-5889 Tahun 2021.

Perubahan tersebut memerlukan penyesuaian substansi, utamanya terkait nomenklatur indikator subkegiatannya yang kemudian diikuti dengan penyesuaian dan keselarasan dengan targetnya sesuai dengan indikator subkegiatan berdasarkan Keputusan Menteri Dalam Negeri Nomor 050-5889 Tahun 2021 tentang Hasil Verifikasi, Validasi dan Inventarisasi Pemutakhiran Klasifikasi, Kodefikasi dan Nomenklatur Perencanaan Pembangunan dan Keuangan Daerah.

1.2 Landasan Hukum

Penyusunan Perubahan Rencana Strategis (Renstra) Perangkat Daerah Kabupaten Jember Tahun 2021-2026 didasarkan pada ketentuan peraturan perundangan sebagai berikut:

1. Undang-Undang Dasar Negara Republik Indonesia Tahun 1945;
2. Undang-Undang Nomor 12 Tahun 1950 tentang Pembentukan Daerah Kabupaten dalam Lingkungan Propinsi Jawa Timur (Berita Negara Indonesia Tahun 1950 Nomor 41), sebagaimana telah diubah dengan Undang-Undang Nomor 2 Tahun 1965 (Lembaran Negara Republik Indonesia Tahun 1965 Nomor 19, Tambahan Lembaran Negara Republik Indonesia Nomor 2730);
3. Undang-Undang Nomor 28 Tahun 1999 tentang Penyelenggara Negara yang Bersih dan Bebas dari Korupsi, Kolusi dan Nepotisme (Lembaran Negara Republik Indonesia Tahun 1999 Nomor 75; Tambahan Lembaran Negara Republik Indonesia Nomor 3851);
4. Undang-Undang Nomor 17 Tahun 2003 tentang Keuangan Negara (Lembaran Negara Republik Indonesia Tahun 2003 Nomor 47, Tambahan Lembaran Negara Republik Indonesia Nomor 4286);
5. Undang-Undang Nomor 1 Tahun 2004 tentang Perbendaharaan Negara (Lembaran Negara Republik Indonesia Tahun 2004 Nomor 66, Tambahan Lembaran Negara Nomor 4355);

1.3 Maksud dan Tujuan

Penyusunan Perubahan Rencana Strategis dimaksudkan sebagai arahan dan pedoman bagi Perangkat Daerah untuk melaksanakan kegiatan sesuai dengan perencanaan yang telah ditetapkan. Untuk itu maksud disusunnya Perubahan Renstra Perangkat Daerah Kabupaten Jember Tahun 2021-2026 adalah sebagai berikut :

1. Memberikan acuan resmi bagi Perangkat Daerah Kabupaten Jember dalam menyusun Rencana Kerja (Renja) Perangkat Daerah Kabupaten Jember sekaligus menjadi acuan dalam menentukan program dan kegiatan tahunan dalam melaksanakan tugas pokok dan fungsi Perangkat Daerah Kabupaten;
2. Menyediakan dokumen perencanaan perangkat daerah untuk kurun waktu lima tahun yang mencakup gambaran kinerja, permasalahan, isu strategis tujuan, sasaran, strategi, kebijakan, program dan kegiatan perangkat daerah sebagai penjabaran dari RPJMD sesuai dengan tugas dan fungsi perangkat daerah.
3. Menjabarkan gambaran tentang kondisi Perangkat Daerah sesuai dengan tugas pokok dan fungsi sekaligus memahami arah dan tujuan yang ingin dicapai dalam rangka mewujudkan visi dan misi Perangkat Daerah Kabupaten Jember;
4. Memudahkan seluruh jajaran aparatur Perangkat Daerah dalam mencapai tujuan dengan cara menyusun program dan kegiatan secara terpadu, terarah dan terukur;
5. Memudahkan seluruh jajaran aparatur Perangkat Daerah untuk memahami, menilai arah kebijakan, program dan kegiatan operasional tahunan dalam rentang waktu lima tahunan;
6. Mengetahui apa yang menjadi kekuatan dan kelemahan organisasi guna mendukung dan memenuhi visi dan misinya untuk kurun waktu satu sampai lima tahun kedepan.
7. Menyesuaikan Perubahan pada RPJMD Kabupaten Jember Tahun 2021-2026.

Adapun tujuan penyusunan Perubahan Renstra Perangkat Daerah Kabupaten Jember Tahun 2021-2026 antara lain:

1. Menjadi pedoman dalam pelaksanaan tugas pokok dan fungsi Perangkat Daerah yaitu untuk mendukung pencapaian visi dan misi Perangkat Daerah Kabupaten Jember dan mewujudkan cita-cita yang ingin dicapai selama 5 tahun ke depan sesuai dengan tugas pokok, fungsi dan tanggung jawab yang diemban Perangkat Daerah Kabupaten Jember;
2. Memberikan arahan tujuan, sasaran, strategi, kebijakan, program dan kegiatan pembangunan selama kurun waktu lima tahun dalam pelaksanaan tugas pokok dan fungsi perangkat daerah dalam mendukung visi dan misi kepala daerah;
3. Menyediakan tolok ukur kinerja pelaksanaan program dan kegiatan perangkat daerah untuk kurun waktu tahun lima tahun dalam pelaksanaan tugas dan fungsinya sebagai dasar dalam melakukan pengendalian dan evaluasi kinerja perangkat daerah.
4. Memberikan pedoman bagi seluruh aparatur perangkat daerah dalam menyusun Rencana Kerja (Renja) perangkat daerah yang merupakan dokumen perencanaan perangkat daerah tahunan dalam kurun waktu lima tahun.

1.4 Sistematika Penulisan

Perubahan Rencana Strategis Perangkat Daerah Kabupaten Jember Tahun 2021-2026 ini disusun dengan sistematika penulisan sebagai berikut:

BAB I. PENDAHULUAN

Pada bab ini dijelaskan dasar penyusunan dokumen Renstra Perangkat Daerah.

- 1.1 Latar Belakang
- 1.2 Landasan Hukum
- 1.3 Maksud dan Tujuan
- 1.4 Sistematika Penulisan

BAB II. GAMBARAN PELAYANAN PERANGKAT DAERAH

Bab ini memuat informasi tentang peran (tugas dan fungsi) Perangkat Daerah dalam penyelenggaraan urusan pemerintahan daerah.

- 2.1 Tugas, Fungsi, dan Struktur Organisasi Perangkat Daerah
- 2.2 Sumber Daya Perangkat Daerah
- 2.3 Kinerja Pelayanan Perangkat Daerah
- 2.4 Tantangan dan Peluang Pengembangan Pelayanan Perangkat Daerah

BAB III. PERMASALAHAN DAN ISU-ISU STRATEGIS PERANGKAT DAERAH

Pada bab ini dikemukakan hasil identifikasi permasalahan dan isu-isu strategis perangkat daerah.

- 3.1 Identifikasi Permasalahan Berdasarkan Tugas dan Fungsi Pelayanan Perangkat Daerah
- 3.2 Telaahan Visi, Misi, dan Program Kepala Daerah dan Wakil Kepala Daerah Terpilih
- 3.3 Telaahan Renstra K/L dan Renstra
- 3.4 Telaahan Rencana Tata Ruang Wilayah dan Kajian Lingkungan Hidup Strategis
- 3.5 Penentuan Isu-Isu Strategis

BAB IV. TUJUAN DAN SASARAN

Pada bab ini dijelaskan tujuan dan sasaran jangka menengah Perangkat Daerah Kabupaten Jember beserta indikator kerjanya.

BAB V. STRATEGI DAN ARAH KEBIJAKAN

Pada bab ini dikemukakan rumusan strategi dan arah kebijakan Perangkat Daerah Kabupaten Jember dalam lima tahun mendatang.

BAB VI. RENCANA PROGRAM DAN KEGIATAN SERTA PENDANAAN

Pada bab ini dikemukakan rencana program dan kegiatan, indikator kinerja, kelompok sasaran, dan pendanaan indikatif Perangkat Daerah Kabupaten Jember.

BAB VII. KINERJA PENYELENGGARAAN BIDANG URUSAN

Pada bab ini dikemukakan indikator kinerja Perangkat Daerah yang secara langsung menunjukkan kinerja yang akan dicapai Perangkat Daerah dalam lima tahun mendatang sebagai komitmen untuk mendukung pencapaian tujuan dan sasaran pembangunan Kabupaten Jember.

BAB VIII. PENUTUP

Pada bab ini memuat kesimpulan dari maksud dan tujuan penyusunan dokumen Renstra Perangkat Daerah Kabupaten Jember.

BAB II

GAMBARAN PELAYANAN PERANGKAT DAERAH

2.1 Tugas, Fungsi dan Struktur Organisasi Perangkat Daerah

Sesuai dengan Peraturan Bupati Jember Nomor 11 Tahun 2021 tentang Kedudukan, Susunan Organisasi, Tugas, dan Fungsi serta Tata Kerja Dinas Sosial Kabupaten Jember, maka Dinas Sosial Kabupaten Jember Kabupaten Jember mempunyai tugas melaksanakan urusan pemerintahan yang menjadi kewenangan daerah di Bidang Sosial. Dalam melaksanakan tugas sebagaimana disebutkan di atas, Dinas Sosial Kabupaten Jember meyelenggaraan fungsi:

- a. perumusan kebijakan daerah di bidang sosial;
- b. pelaksanaan kebijakan daerah di bidang sosial;
- c. pelaksanaan evaluasi dan pelaporan daerah di bidang sosial;
- d. pelaksanaan administrasi dinas bidang sosial; dan
- e. pelaksanaan fungsi lain yang diberikan oleh Bupati terkait dengan tugas dan fungsi serta tugas pembantuan

Susunan Organisasi Dinas Sosial Kabupaten Jember Kabupaten Jember sebagaimana diatur dalam Peraturan Bupati Jember Nomor 11 Tahun 2021 tentang Kedudukan, Susunan Organisasi, Tugas, dan Fungsi serta Tata Kerja Dinas Sosial Kabupaten Jember adalah sebagai berikut:

(1) Susunan Organisasi Dinas terdiri dari :

- a. Kepala Dinas;
- b. Sekretariat, membawahi :
 - 1). Sub Bagian Umum dan Kepegawaian;
 - 2). Sub Bagian Perencanaan dan Pelaporan; dan
 - 3). Sub Bagian Keuangan

Sekretariat dipimpin oleh Sekretaris yang berada dibawah dan bertanggungjawab kepada Kepala Dinas.

- c. Bidang Penyandang Masalah Kesejahteraan Sosial Anak dan Yatim Piatu, membawahi :
 - 1). Seksi Pelayanan dan Rehabilitasi Sosial Anak;
 - 2). Seksi Pelayanan dan Rehabilitasi Sosial Yatim Piatu; dan
 - 3). Seksi Panti Asuhan dan Lembaga Kesejahteraan Sosial
- d. Bidang Penyandang Masalah Kesejahteraan Sosial Lanjut Usia, Fakir Miskin dan Korban Bencana, membawahi:
 - 1). Seksi Pelayanan dan Rehabilitasi Sosial Perempuan;
 - 2). Seksi Pelayanan dan Rehabilitasi Sosial Fakir Miskin; dan
 - 3). Seksi Pelayanan dan Rehabilitasi Sosial Korban Bencana.
- e. Bidang Penyandang Masalah Kesejahteraan Sosial Perempuan Difabel, membawahi ;
 - 1). Seksi Pelayanan dan Rehabilitasi Sosial Perempuan;
 - 2). Seksi Pelayanan dan Rehabilitasi Sosial Disabilitas; dan
 - 3). Seksi Pelayanan dan Rehabilitasi Sosial Warga Binaan, Korban Napza dan Tuna Wesma
- f. Bidang Sarana Prasarana dan Sumber Daya Kesejahteraan Sosial, membawahi ;
 - 1). Seksi Sarana Prasarana Kesejahteraan Sosial;
 - 2). Seksi Gerakan Cinta Dhuafa, Kesetiakawanan Sosial, Kepahlawanan dan Keperintisan; dan
 - 3). Seksi Potensi dan Sumber Daya Kesejahteraan Sosial (PSKS)
- g. UPTD; dan
- h. Kelompok Jabatan Fungsional

2.1.1 Tugas Pokok dan Fungsi Kepala Dinas Sosial Kabupaten Jember

Kepala Dinas Sosial Kabupaten Jember sesuai ayat (1) mempunyai tugas pokok membantu bupati melaksanakan urusan pemerintah daerah di bidang Sosial. Kepala Dinas juga mempunyai uraian tugas dan fungsi sesuai ayat (3) sebagai berikut:

- a. perumusan kebijakan daerah di bidang sosial;
- b. pelaksanaan kebijakan daerah di bidang sosial;

- c. pelaksanaan evaluasi dan pelaporan daerah di bidang sosial;
- d. pelaksanaan administrasi dinas bidang sosial; dan
- e. pelaksanaan fungsi lain yang diberikan oleh Bupati terkait dengan tugas pembantuan.

2.1.2 Tugas Pokok dan Fungsi Sekretaris Dinas Sosial Kabupaten Jember

Sekretaris mempunyai tugas pokok melaksanakan perumusan konsep dan pelaksanaan kebijakan, pengoordinasian, pemantauan, evaluasi, pelaporan meliputi keuangan, hukum, informasi kehumasan, keorganisasian dan ketatalaksanaan, pembinaan ketatausahaan, kearsipan, kerumah tanggaan, kepegawaian, pengelolaan dan penatausahaan asset, dan pelayanan administrasi di lingkungan Dinas Sosial Kabupaten Jember. Sekretaris dalam melaksanakan tugas pokok sebagaimana dimaksud pada ayat (4), mempunyai fungsi :

- a. Penyiapan perumusan kebijakan operasional tugas dan dukungan administrasi umum, kepegawaian, perencanaan pelaporan dan keuangan di lingkungan dinas;
- b. Pengoordinasian pelaksanaan tugas dan dukungan administrasi umum, kepegawaian, perencanaan pelaporan dan keuangan di lingkungan dinas
- c. Pemantauan evaluasi, pelaporan tugas dan dukungan administrasi umum, kepegawaian, perencanaan pelaporan dan keuangan di lingkungan dinas;
- d. Pengoordinasian pengelolaan barang milik daerah dan barang milik negara yang menjadi tanggungjawab dinas; dan
- e. Penyusunan laporan pertanggungjawaban atas pelaksanaan tugas.

2.1.3 Tugas Pokok dan Fungsi Kepala Bidang, Kepala Seksi, dsb.

- a. **Kepala Bidang Penyandang Masalah Kesejahteraan Sosial Anak dan Yatim Piatu**

Mempunyai tugas melaksanakan kebijakan teknis, penyusunan pedoman, pemberian bimbingan teknis, pelaksanaan koordinasi teknis serta pengawasan penyelenggaraan pelayanan dan rehabilitasi sosial anak terlantar, anak berhadapan dengan hukum, anak yang memerlukan

perlindungan khusus, anak jalanan, anak nakal, anak korban tindak kekerasan, penanganan anak balita terlantar, dan yatim piatu, dan tugas lain yang diberikan kepala dinas;

b. Kepala Bidang Penyanggah Masalah Kesejahteraan Sosial Lanjut Usia, Fakir Miskin dan Korban Bencana

Mempunyai tugas melaksanakan kebijakan teknis, pelaksanaan koordinasi teknis serta pengawasan penyelenggaraan pelayanan sosial dan rehabilitasi sosial lanjut usia, fakir miskin dan korban bencana dan tugas lain yang diberikan kepala dinas;

c. Kepala Bidang Penyanggah Masalah Kesejahteraan Sosial Perempuan dan Difabel

Mempunyai tugas melaksanakan kebijakan teknis, penyusunan pedoman, pemberian bimbingan teknis, pelaksanaan koordinasi teknis serta pengawasan penyelenggaraan dan difabel dan tugas lain yang diberikan kepala dinas;

d. Kepala Bidang Sarana Prasarana kesejahteraan Sosial

Mempunyai tugas melaksanakan kebijakan teknis, penyusunan pedoman, pemberian bimbingan teknis, pelaksanaan koordinasi teknis serta pengawasan bidang sarana prasarana dan sumber daya kesejahteraan sosial;

UPT Liposos : Mempunyai tugas melaksanakan sebagian tugas teknis operasional Dinas dalam urusan rumah tangga dibidang kesejahteraan sosial yang mempunyai wilayah kerja satu atau beberapa kecamatan, melaksanakan tugas pembantuan berdasarkan kebijakan Peraturan perundang-undangan dan tugas lain yang diberikan oleh Kepala Dinas.

Kelompok Jabatan Fungsional

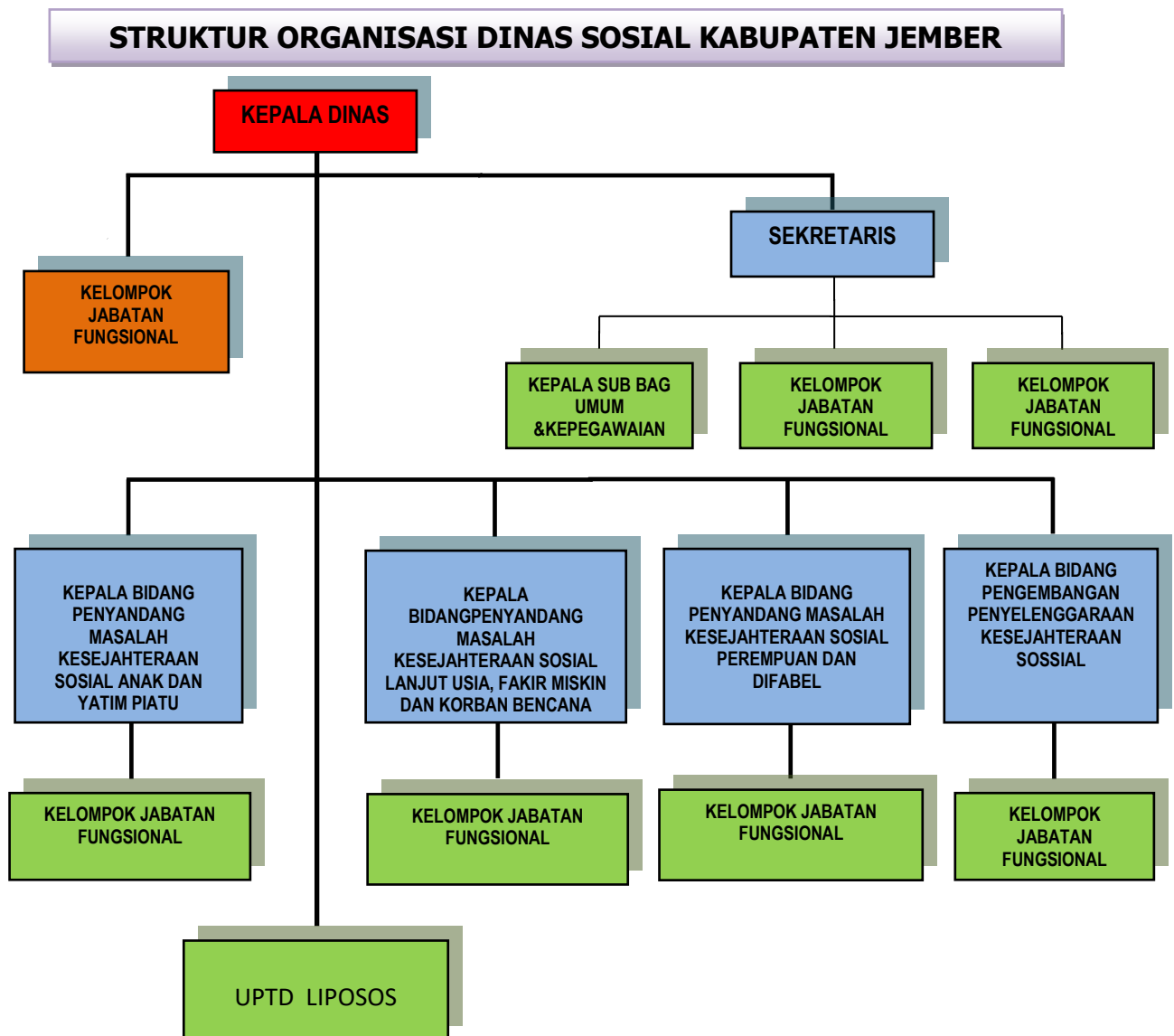
Kelompok Jabatan Fungsional mempunyai tugas melaksanakan sebagian tugas Dinas Sosial Kabupaten Jember sesuai dengan keahlian:

- (1) kelompok Jabatan Fungsional terdiri dari sejumlah tenaga dalam jenjang jabatan fungsional yang dapat dibagi dalam berbagai kelompok sesuai sifat dan keahliannya.
- (2) setiap Kelompok Jabatan Fungsional dikoordinir oleh seorang tenaga fungsional senior yang ditunjuk dan bertanggungjawab kepada Kepala Dinas.
- (3) jumlah Jabatan Fungsional ditentukan berdasarkan kebutuhan dan beban kerja.

(4) jenis dan Jenjang Jabatan Fungsional serta Rincian Tugas Jabatan Fungsional diatur sesuai dengan peraturan perundang-undangan

Adapun Struktur Organisasi Dinas Sosial Kabupaten Jember sebagaimana Peraturan Bupati Jember Nomor 11 Tahun 2021 tentang Kedudukan, Susunan Organisasi, Tugas, dan Fungsi serta Tata Kerja Dinas Sosial Kabupaten Jember dapat dilihat pada bagan dibawah ini:

Gambar 2.1 Susunan Organisasi Dinas Sosial Kabupaten Jember



2.2 Sumber Daya Perangkat Daerah Dinas Sosial Kabupaten Jember

Pelaksanaan fungsi Dinas Sosial Kabupaten Jember harus dilaksanakan secara professional, efektif dan efisien, sehingga perlu didukung dengan sumber daya yang memadai. Sumber daya merupakan faktor penunjang dalam melaksanakan fungsi pengawasan, baik berupa sumber daya manusia, asset/modal, unit usaha yang masih beroperasi maupun sarana dan prasarana. Permasalahan dan tuntutan masyarakat yang semakin kompleks serta ditetapkannya berbagai regulasi oleh Pemerintah, maka diperlukan adanya sumber daya manusia yang memadai, cerdas, berkualitas dan profesional dalam merealisasikan tujuan, sasaran dan program yang ada pada Dinas Sosial Kabupaten Jember

2.2.1 Kondisi Kepegawaian Dinas Sosial Kabupaten Jember

Pelaksanaan Penyelenggaraan kegiatan pemerintahan Dinas Sosial Kabupaten Jember sesuai struktur organisasi terdiri dari ASN dan Non ASN. Adapun Sumber daya Manusia yang dimiliki oleh Dinas Sosial Kabupaten Jember sebanyak 90 (sembilan puluh) Orang, yang terdiri dari:

1. Eslon II : 1 (satu) orang
2. Eslon III : 5 (lima) orang
3. Eslon IV : 3 (tiga) orang
4. Pejabat fungsional : 13 (tiga belas) orang
5. Staf/Non Eslon : 5 (lima) orang

Sumber Daya Manusia yang dimiliki oleh Dinas Sosial Kabupaten Jember sebanyak (sembilan puluh) orang. Berdasarkan kualifikasi tingkat pendidikan yang dimiliki dapat dilihat pada rincian dibawah ini:

1. Sarjana S-2 : 4 (empat) orang
2. Sarjana S-1 : 16 (enam belas) orang
3. Diploma -3 : 1 (sat) orang
4. SLTA : 5 (lima) orang
5. SLTP : 1 (satu) orang
6. SD : -

2.2.1 Kondisi Sarana Prasarana Dinas Sosial Kabupaten Jember

Sementara itu, untuk prasarana dan perlengkapan yang dimiliki oleh Dinas Sosial Kabupaten Jember sebagai peralatan pendukung tugas fungsi organisasi adalah sebagai berikut:

**Tabel 2.1 Kondisi Sarana Prasarana Dinas Sosial Kabupaten Jember
Jumlah dan Nilai Sarpras (Aset Tetap)
Dinas Sosial Kabupaten Jember**

Jenis Jumlah dan Nilai Aset Tetap Dinas Sosial Kab. Jember						
No	KIB	Jenis Aset Tetap	Bidang/ Unit/Paket	Satuan	M2	Nilai (Rp)
1	KIB C	Bangunan Gedung	1	Unit	249	24.900.000,-
2	KIB C	Bangunan Gedung	1	Unit	9.885	1.977.000.000,-
3	KIB C	Bangunan Gedung	1	Unit	679	679.000.000,-
4	KIB A	Tanah	1	unit	9.885	4.942.500.000,-
5	KIB B	Kendaraan Bermotor	24	unit	-	1.973.152.100,-
Jumlah Nilai Aset Tetap			4	unit	20.698	9.596.552.100,-

Nilai aset tetap yang dimiliki/dikuasai Dinas Sosial Kabupaten Jember per 1 Desember 2021 sebesar **Rp 9.596.552.100,- (sembilan milyar lima ratus Sembilan puluh enam ribu lima ratus lima puluh dua ribu seratus rupiah).**

Jenis, jumlah dan nilai Aset Tetap (Sarana dan Prasarana) Dinas Sosial Kabupaten Jember adalah sebagai berikut:

KIB A (TANAH)**Sarana Dan Prasarana Dinas Sosial Kabupaten Jember**

Jenis Jumlah dan Nilai Aset Tetap Dinas Sosial Kab. Jember						
No	KIB	Jenis Aset Tetap	Bidang/ Unit/Paket	Satuan	m2	Nilai (Rp)
1	KIB A	Tanah Bangunan Gedung	1	unit	9.885	4.942.500.000 ,-

KIB B (KENDARAAN BERMOTOR)**Sarana Dan Prasarana Dinas Sosial**

Jenis Jumlah dan Nilai Aset Tetap Dinas Sosial Kab. Jemberx						
No	KIB	Jenis Aset Tetap	Bidang/ Unit/Paket	Satuan	m2	Nilai (Rp)
1	KIB B	Kendaraan Bermotor	24	unit	-	1.973.152.100,-

KIB C (GEDUNG DAN BANGUNAN)**Sarana Dan Prasarana Dinas Sosial**

Jenis Jumlah dan Nilai Aset Tetap Dinas Sosial Kab. Jember						
No	KIB	Jenis Aset Tetap	Bidang/ Unit/Paket	Satuan	m2	Nilai (Rp)
1	KIB A	Tanah Bangunan Gedung	1	Unit	249	24.900.000,-
2	KIB A	Tanah Bangunan Gedung	1	Unit	9.885	1.977.000.000,-
3	KIB A	Tanah Bangunan Gedung	1	Unit	679	679.000.000,-

Kesimpulan:

Sarana prasarana/fasilitas pendukung kelancaran tugas pokok dan fungsi Dinas Sosial Kabupaten Jember dari KIB A sampai dengan KIB C termasuk dalam rangka optimalisasi pelayanan kepada masyarakat sudah cukup memadai namun harus dipelihara secara rutin/berkala dan ada pula yang harus diremajakan/dilakukan pembelian/pengadaan baru agar dapat mendukung kinerja OPD tetap optimal.

2.3 Kinerja Pelayanan Perangkat Daerah Dinas Sosial Kabupaten Jember

Kinerja Pelayanan Perangkat Daerah Dinas Sosial Kabupaten Jember dan fungsi Dinas Sosial Kabupaten Jember yang diatur dalam Peraturan Bupati Jember Peraturan Bupati Jember Nomor 11 Tahun 2021 tentang Kedudukan, Susunan Organisasi, Tugas, dan Fungsi serta Tata Kerja Dinas Sosial Kabupaten Jember, maka Dinas Sosial Kabupaten Jember telah menentukan arah kebijakan yang dituangkan dalam Penetapan Kinerja dan dilaksanakan oleh Sekertariat dan Bidang-bidang dengan dukungan dana yang tersedia dalam program dan kegiatan. Adapun capaian kinerja Dinas Sosial Kabupaten Jember dapat dilihat pada tabel dibawah ini

Tabel 2.2 (T-C.23)
Pencapaian Kinerja Pelayanan Perangkat Daerah Kabupaten Jember

No	Indikator Kinerja sesuai Tugas dan Fungsi PD	Target IKK	Target Renstra PD Tahun ke					Realisasi Capaian Tahun ke-					Rasio Capaian pada Tahun ke-				
			1	2	3	4	5	1	2	3	4	5	1	2	3	4	5
			2016	2017	2018	2019	2020	2016	2017	2018	2019	2020	2016	2017	2018	2019	2020
	Persentase PMKS yang terpenuhi kebutuhan dasar minimal	- Persentase penyandang disabilitas terlantar, anak terlantar, lanjut usia terlantar dan gelandangan pengemis yang terpenuhi kebutuhan dasarnya diluar panti	85%	90%	90%	90%	90%	82%	84%	87%	87%	87%	96%	93%	97%	97%	97%

- Persentase korban bencana alam dan sosial yang terpenuhi kebutuhan dasarnya pada saat dan setelah tanggap darurat bencana daerah kabupaten/kota	85 %	90 %	90 %	90 %	90%	85 %	85 %	85 %	86 %	87 %	100 %	94 %	94 %	96 %	97%
---	------	------	------	------	-----	------	------	------	------	------	-------	------	------	------	-----

Dari data diatas dapat terlihat bahwa masih terdapat capaian kinerja sasaran tahun sebelumnya yang belum optimal sehingga perlu dioptimalkan dalam kurun waktu 5 (lima) tahun kedepannya sehingga Penanganan Program Prioritas dapat lebih optimal .

Permasalahan pelayanan yang belum optimal adalah : anggaran masih kurang memadai sehingga berdampak pada kurangnya terpenuhinya sarana parasarana yang memadai, SDM aparatur yang perlu ditingkatkan, dan untuk ke depan perlu diajukan penambahan anggaran dan perbaikan untu sarana prasarana dan SDM petugas pelayanan, agar pemberian pelayanan pada masyarakat dan PMKS berjalan dengan maksimal

Tabel 2.3 (T-C.24) Anggaran dan Realisasi Pendanaan Pelayanan Perangkat Daerah Dinas Sosial Kabupaten Jember

Uraian	Anggaran pada Tahun ke-					Realisasi Anggaran pada Tahun ke-					Rasio antara Realisasi dan Anggaran Tahun ke-					Rata-Rata Pertumbuhan	
	1	2	3	4	5	1	2	3	4	5	1	2	3	4	5	Anggaran	Realisasi
	2016	2017	2018	2019	2020	2016	2017	2018	2019	2020	20 16	20 17	20 18	20 19	20 20		
Program Peningkatan Kuantitas dan Kualitas Pelayanan Publik	634.887. 500.500	891.05 5.000	1.150.4 97.500	1.391.45 9.500	1.079.9 58.000	603.35 7.500	868.74 7.500	1.106.1 00.000	1.366.19 7.000	1.022.3 89.447	95 %	97 %	96 %	98 %	95 %	5.147.857. 500	4.966.79 1.447
Program Pemberdayaan Fakir Miskin, Komunitas Adat Terpencil (KAT) dan Penyandang Masalah Kesejahteraan Sosial (PMKS) lainnya	618.006. 000	6.608.6 20.000	3.370.3 06.300	15.723.1 75.000	36.000. 000	570.63 3.600	3.738.7 56.170	2.721.6 35.000	11.207.1 00.950	34.330. 377	92 %	57 %	81 %	71 %	95 %	25.738.101 .300	17.701.8 22.497
Program Pelayanan dan Rehabilitasi Kesejahteraan Sosial	569.926. 825	3.997.1 56.450	1.591.6 82.050	978.157. 700	85.000. 000	552.21 8.800	3.829.5 11.577	998.92 5.760	863.139. 345	23.359. 009	96 %	96 %	63 %	88 %	27 %	6.651.996. 200	5.714.93 5.691
Program Pembinaan Para Penyandang Cacat dan Trauma	2.047.53 3.175	1.282.9 36.280	528.12 5.000	717.132. 400	9.350.0 00	1.933.3 77.900	1.216.8 95.290	486.23 9.700	656.781. 199	8.000.0 00	94 %	95 %	92 %	92 %	86 %	2.537.543. 680	2.367.91 6.189
Program Pembinaan Panti Asuhan/Panti Jompo	53.386.2 50	965.15 0.000	1.134.6 50.000	1.881.76 9.900	183.28 7.500	52.725. 750	753.85 0.000	1.036.8 10.250	1.736.36 3.652	29.772. 304	98 %	78 %	91 %	92 %	16 %	4.164.857. 400	3.556.79 6.206
Program Pembinaan Eks Penyandang Penyakit Sosial (Eks Narapidana,PSK,Narkoba dan Penyakit Sosial lainnya)	275.597. 500	313.87 5.000	342.30 7.950	318.370. 000	123.26 8.000	268.90 1.500	232.53 6.550	296.55 0.400	296.326. 600	45.723. 637	97 %	74 %	87 %	93 %	37 %	1.097.820. 950	871.137. 187

Program Kelembagaan Sosial	Pemberdayaan Kesejahteraan	629.386.750	3.714.000.000	948.762.500	1.330.550.000	471.794.000	619.983.150	3.298.246.000	544.982.000	845.525.205	342.026.692	98%	89%	57%	64%	72%	6.465.106.500	5.030.779.897
Program Pelestarian Perjuangan Kephlawanan Kemerdekaan		138.912.000	339.234.400	414.243.100	827.052.000	180.758.100	138.852.000	324.554.400	286.668.400	623.880.300	146.076.936	99%	96%	69%	75%	81%	1.761.287.600	1.381.180.036
Program Perlindungan Anak dan Wanita serta Korban Tindak Kekerasan			-	71.855.000	51.177.600	-	-	36.855.000	4.500.000	-	-		# DI V/0!	51%	9%	# DI V/0!	123.032.600	41.355.000
Program Data Survey dan Informasi Kesejahteraan Sosial			1.371.300.000	1.329.920.500	1.364.148.500	532.500.000	1.103.292.400	760.131.419	1.050.651.200	303.092.846		80%	57%	77%	57%		4.597.869.000	3.217.167.865
Program Kesejahteraan Sosial bagi Masyarakat				671.162.500	1.275.972.200	954.462.600	-	493.790.500	695.558.342	184.442.949	-	-	74%	55%	19%		2.901.597.300	1.373.791.791
Program Penyuluhan dan Kampanye Sosial bagi PMKS		27.000.000		95.625.000	1.123.992.500	-	26.390.000	-	60.465.000	82.782.500	-	97%	-	63%	7%	-	1.219.617.500	143.247.500
Program Monitoring, Evaluasi, dan Pelaporan Pelayanan Sosial		678.083.060		539.072.500	333.820.000	-	655.091.165	-	252.496.000	157.441.000	-	96%	-	47%	47%	-	872.892.500	409.937.000
Program Pelayanan Administrasi Perkantoran		374.656.780	1.203.331.450	1.404.958.450	1.768.719.900	-	328.886.680	1.078.733.359	1.252.799.474	1.571.120.401	-	87%	90%	89%	89%	-	4.377.009.800	3.902.653.234
Program Peningkatan Sarana dan Prasarana Aparatur		374.656.780	1.483.250.000	1.099.887.000	498.150.000	-	328.886.680	1.253.383.022	856.896.418	417.044.050	-	87%	85%	78%	84%	-	3.081.287.000	2.527.323.490
Program Peningkatan Disiplin Aparatur		7.900.000	24.580.000	91.775.100	-	-	7.900.000	14.507.500	66.325.000	-	-	100%	59%	72%	-	-	116.355.100	80.832.500

Program Peningkatan Kapasitas Sumber Daya Aparatur	41.612.500	340.312.500	614.150.050	-	-	41.612	283.000.000	430.712.000	-	-	100%	83%	70%	-	-	954.462.550	713.712.000
Program Peningkatan Pengembangan Sistem Pelaporan Capaian Kinerja dan Keuangan		35.275.000	32.837.500	-	-	-	33.975.000	29.250.000	-	-	-	96%	89%	-	-	68.112.500	63.225.000
Program Peningkatan Kapasitas Kinerja Lembaga dan Aparatur			27.697.000	-	-	-	-	24.447.000	-	-	-	-	88%	-	-	27.697.000	24.447.000

Dari data capaian kinerja Dari data capaian kinerja tersebut diatas dapat terlihat bahwa masih terdapat capaian kinerja sasaran tahun sebelumnya yang belum optimal sehingga perlu dioptimalkan dalam kurun waktu 5 (lima) tahun kedepannya sehingga Penanganan Program/Kegiatan dalam rangka mendukung capaian kinerja sasaran dan tujuan dapat lebih optimal seperti antara lain:

- Pemberdayaan PMKS ;
- Rehabilitasi Sosial PMKS ; dan
- Perlindungan dan Jaminan Sosial bagi PMKS

Untuk mewujudkan semua perlu dilaksanakan beberapa kebijakan dan terobosan sebagai berikut : komitmen dari pengambil kebijakan dalam peningkatan pelayanan kesejahteraan sosial kepada masyarakat. Adanya bantuan sosial dari pusat maupun provinsi untuk lansia, difabel dan panti dan PMKS lainnya. Memanfaatkan CSR Penanganan PMKS Adanya Sistem Layanan dan Rujukan Terpadu yang mengidentifikasi kebutuhan dan keluhan fakir miskin.

2.4 Tantangan Dan Peluang Pengembangan Pelayanan Perangkat Daerah Dinas Sosial Kabupaten Jember

Untuk menganalisis kondisi lingkungan internal dan eksternal yang mempengaruhi target dan capaian kinerja Dinas Sosial Kabupaten Jember dapat menggunakan analisis metode SWOT. Dimana tantangan dan peluang Dinas Sosial Kabupaten Jember dalam mencapai target yang telah ditentukan adalah sebagai berikut:

1. Faktor Internal

a. Kekuatan

- Adanya lembaga/dinas;
- Tersedianya jumlah pegawai;
- Tersedianya sarana dan prasarana;
- Adanya program kerja; dan
- Dedikasi pegawai
- Jumlah mitra kerja (Potensi Sumber Kesejahteraan Sosial) yang memadai;

b. Kekurangan

- Profesionalisme SDM masih kurang;
- Sarana dan prasarana belum sepenuhnya memadai;
- Koordinasi antar berbagai elemen internal dan eksternal yang belum optimal

2. Faktor Eksternal :

a. Peluang

Selain berbagai tantangan yang dihadapi Dinas Sosial Kabupaten Jember dalam menyelenggarakan Pembangunan Kesejahteraan Sosial juga terdapat berbagai peluang yang dapat menjadi potensi dalam pengembangan pelayanan kesejahteraan sosial di Kabupaten Jember antara lain yaitu :

- Adanya perundang undangan atau peraturan sebagai penjunjang penyelenggaraan kesejahteraan sosial ;

- Meningkatnya dukungan Pemerintah Pusat melalui Kementerian Sosial RI terhadap penyelenggaraan pembangunan kesejahteraan sosial di Kabupaten Jember.
- Meningkatnya Komitmen Legislatif dalam penyelenggaraan Pembangunan Kesejahteraan Sosial di Kabupaten Jember.
- Berkembangnya kelembagaan sosial peduli permasalahan kesejahteraan sosial, yang diindikasikan dengan semakin meningkatnya jumlah Lembaga Kesejahteraan Sosial (LKS) di masyarakat.

Dalam melaksanakan program pembangunan kesejahteraan sosial bagi PMKS, Dinas Sosial Kabupaten Jember telah melaksanakan pelayanan sosial dengan semaksimal mungkin hal ini dilakukan agar PMKS mendapatkan hak-haknya untuk diberdayakan, diperhatikan dan dilindungi, akan tetapi dalam melaksanakan itu semua ada beberapa kendala yang menghambat jalannya kegiatan dan semua itu menjadi tantangan bagi Dinas Sosial untuk mencari solusi/jalan keluar untuk mewujudkan program kegiatan yang maksimal dan berdampak positif bagi sasaran yaitu PMKS diantaranya sebagai berikut :

b. Tantangan

- Belum sinerginya pada *stakeholder* terkait dalam perencanaan program dan kegiatan penanganan PMKS di Kabupaten Jember, dan belum optimalnya koordinasi dan sinergitas pelaksanaan dan penganggaran program pembangunan kesejahteraan sosial antara Pemerintah Pusat dan Provinsi dalam rangka menciptakan pelaksanaan program pembangunan yang sistemik;
- Masih tingginya ketimpangan dan angka kemiskinan di Kabupaten Jember dan semakin berkembangnya variasi permasalahan kesejahteraan sosial, yang belum sebanding dengan kapasitas pelayanan sosial;
- Implikasi negatif perkembangandinamikasosial yang memicumunculnyapermasalahansosialkontemporer, seperti human trafficking, pekerja migrant bermasalah, balita yang

ditelantarkan, Orang dengan HIV/ AIDS, permasalahan sosial lintas dari luar Kabupaten;

- Semakin lunturnya nilai kesetiakawanan sosial yang dikarenakan adanya kecenderungan berkembangnya individualisme dalam kehidupan masyarakat;
- Terjadinya bencana alam dan sosial, yang diakibatkan oleh ketidakpastian iklim dan perubahan kondisi alam serta fluktuasi interaksi politik sosial budaya yang mengakibatkan resistensi dan belum optimalnya peran Komite Penanggulangan PMKS di wilayah Desa/Kelurahan dan Kecamatan di Kabupaten Jember;
- Belum tersedianya shelter di Kabupaten Jember, sebagai lembaga rujukan awal penanganan PMKS;
- Mengingat keterbatasan sumber dana pembangunan kesejahteraan sosial yang disediakan pemerintah, perlu adanya peningkatan peran serta masyarakat dan dunia usaha untuk ikutserta dalam penanganan kesejahteraan sosial di Kabupaten Jember.

BAB III

PERMASALAHAN DAN ISU ISU STRATEGIS PERANGKAT DAERAH

3.1 Identifikasi Permasalahan Berdasarkan Tugas dan Fungsi Pelayanan Perangkat Daerah

Dinas Sosial Kabupaten Jember memiliki tugas dan fungsi yang tercantum dalam Peraturan Bupati Jember Nomor 11 Tahun 2021 tentang Kedudukan, Susunan Organisasi, Tugas, dan Fungsi serta Tata Kerja Dinas Sosial Kabupaten Jember, maka Dinas Sosial Kabupaten Jember Kabupaten Jember mempunyai tugas melaksanakan urusan pemerintahan yang menjadi kewenangan daerah di Bidang Sosial. Dinas Sosial Kabupaten Jember membantu Bupati untuk mengemban kewenangan di bidang soaial. Sebagaimana tugas dan kewenangan tersebut, Dinas Sosial Kabupaten Jember memiliki fungsi untuk menyelenggarakan urusan bidang sosial.

Terdapat beberapa permasalahan yang dihadapi oleh Dinas Sosial Kabupaten Jember di tengah upaya menjalankan tugas dan fungsinya. Permasalahan ini telah teridentifikasi sesuai dengan tugas dan fungsi Dinas Sosial Kabupaten Jember. Adapun pemetaan permasalahan pelayanan Dinas Sosial Kabupaten Jember dapat dilihat pada tabel dibawah ini:

Tabel 3.1 Pemetaan Permasalahan Pelayanan Dinas Sosial Kabupaten Jember

NO	MASALAH POKOK	RUMUSAN MASALAH	AKAR MASALAH
1	Belum optimalnya perlindungan dan jaminan sosial bagi Penyandang Masalah Kesejahteraan Sosial	1. Masih belum optimalnya sarana prasarana untuk penanganan korban bencana	Belum terpenuhinya kelengkapan mitigasi, kesiap-siagaan bantuan bagi korban bencana
		2. Masih banyaknya PMKS yang belum mendapatkan perlindungan dan jaminan sosial dalam	1 Kurangnya kesadaran dan pemahaman PMKS dalam memenuhi/mencukupi persyaratan untuk

		pemenuhan kebutuhan dasar	mendapatkan perlindungan dan jaminan sosial
			2 Masih banyak PMKS . yang belum terdata dan dimasukkan pada Data Terpadu Kesejahteraan Sosial (DTKS)
			3 Belum terintegrasinya . data kemiskinan di daerah
			4 DTKS masih perlu . diverifikasi dan divalidasi
			5 Kendala administrasi . kependudukan sebagai salah satu persyaratan memperoleh perlindungan dan jaminan sosial
2.	Belum optimalnya pelayanan dan rehabilitasi sosial terhadap difabel, gelandangan dan pengemis	1. Belum optimalnya pelayanan dan rehabilitasi sosial dalam pemenuhan kebutuhan dasar	Belum maksimalnya bantuan stimulan dan keterampilan untuk program dan peningkatan kesejahteraan sosial
		2. Belum optimalnya pemberdayaan lansia, difabel, dan gelandangan pengemis	1 Belum maksimalnya . pelaksanaan kegiatan untuk pemberdayaan difabel dan gelandangan pengemis
			2 Belum maksimalnya

			. penanggulangan bersama antara Pemerintah dan Swasta
3.	Belum optimalnya pemberdayaan pada anak PMKS dan yatim piatu	Belum optimalnya pelayanan sosial pada anak PMKS dan yatim piatu	Anggaran dan sarana prasarana pendukung kegiatan kurang memadai
4.	Belum optimalnya pemberdayaan bagi Perempuan Rawan Sosial Ekonomi (PRSE)	1. Belum optimalnya pelayanan dalam pemberdayaan PRSE	Belum adanya keterpaduan program penanggulangan antar OPD, pemerintah mauoun swasta
		2. Belum optimalnya program Pemerintah tentang pemasaran hasil dan usaha PRSE	Kurangnya kerjasama dengan mitra dalam pemasaran hasil dan usaha PRSE
5.	Belum optimalnya kegiatan pembinaan nilai-nilai jiwa kepahlawanan bagi masyarakat	Belum optimalnya pengelolaan taman makam pahlawan	Sarana dan prasarana di TMP belum sesuai untuk dijadikan sarana edukasi Wesata kepahlawanan
6.	Belum optimalnya pelayanan PMKS melalui PSKS	Belum optimalnya bimtek IT dan sarana prasarana bagi PSKS	Belum optimalnya pendataan PSKS di lapangan dan belum tersedianya anggaran penunjang tugas pokok dan fungsi PSKS

3.2 Telaahan Visi, Misi, dan Program Kepala Daerah dan Wakil Kepala Daerah Terpilih

Visi dan misi Kabupaten Jember mencerminkan visi dan misi pasangan Bupati dan Wakil Bupati Terpilih. Cita-cita pembangunan Kabupaten Jember yang termaktub dalam RPJMD Kabupaten Jember Tahun 2021-2026 yaitu:

**“WES WAYAHE MBENAHI JEMBER DENGAN BERPRINSIP PADA
KOLABORASI, SINERGI, DAN AKSELERASI
DALAM MEMBANGUN JEMBER”**

Visi di atas kemudian dijabarkan ke dalam pokok-pokok visi dan diuraikan secara lebih detail sebagai berikut ini.

- **Wes wayahe mbenahi Jember**

Wes wayahe mbenahi Jember dalam Bahasa Indonesia berarti sudah saatnya membenahi Jember. Jember harus segera bebenah dari permasalahan-permasalahan ekonomi, sosial, dan budaya termasuk keterpurukan infrastruktur dan pelayanan publik. Pertumbuhan ekonomi negatif, kenaikan tingkat kemiskinan, rata-rata lama sekolah yang masih rendah, angka harapan hidup yang rendah akibat AKI/AKB/stunting yang tinggi, serta kondisi infrastruktur yang rusak harus segera dibenahi mulai saat ini. Tidak bisa ditunda-tunda lagi, Wes wayahe!

- **Kolaborasi**

Kolaborasi adalah bergabung bersama untuk menciptakan peluang penyelesaian masalah pembangunan. Permasalahan pembangunan di Kabupaten Jember menuntut peran serta semua pemangku kepentingan baik pemerintah daerah, masyarakat, maupun kelompok masyarakat sipil (akademisi, tokoh agama, dan tokoh masyarakat) untuk menyelesaikannya sesuai dengan kapasitas dan kewenangannya masing-masing. Tidak boleh ada seorangpun (*no-one left behind*) yang ditinggalkan sejak dari tahap perencanaan, pelaksanaan, sampai menikmati manfaat hasil pembangunan. Kearifan lokal dan budaya religius yang berkembang dan

menjadi identitas masyarakat Jember, terutama di pesantren-pesantren, adalah modal sosial yang berharga untuk membantu pemerintah daerah menjalankan program-program pembangunan daerah sehingga dapat menjangkau seluruh warga masyarakat Jember.

- **Sinergi**

Sinergi dapat diartikan keterpaduan kegiatan atau operasi gabungan atau sinergisme internal yaitu antar Organisasi Perangkat Daerah di lingkup Pemerintah Kabupaten Jember untuk mengejar ketertinggalan. Pembangunan Kabupaten Jember juga harus mengandung nilai sinergisme eksternal yang mana Pemerintah Kabupaten Jember juga harus dapat memberikan ruang inovasi dan kreatifitas para pihak pembangunan daerah, mengapresiasi dan mendukung kontribusi potensi keswadayaan “solutif” masyarakat, dan memadukan potensi pemerintahan desa dan pemerintahan Kabupaten.

- **Akselerasi**

Ketertinggalan pembangunan di Kabupaten Jember tidak dapat dikejar hanya dengan pelaksanaan pembangunan yang cepat, tetapi harus cepat-dan-semakin-cepat. Akselerasi adalah proses percepatan atau terus menambah kecepatan dalam mengejar ketertinggalan. Percepatan ini meliputi percepatan dalam merencanakan, mengeksekusi program dan kegiatan pembangunan Kabupaten Jember secara cepat dan tepat guna mengejar ketertinggalan-ketertinggalan pembangunan. Segala kemampuan, energi, dan daya upaya harus dikeluarkan dengan kecepatan dan intensitas yang tinggi untuk perbaikan kesejahteraan masyarakat dan optimalisasi target kinerja pelayanan publik. Akselerasi juga dapat dilakukan melalui afirmasi kelompok/lembaga yang selama ini “marjinal” melalui pendayagunaan sumber daya pemerintah daerah. Terdapat tiga pilar utama dalam rumusan visi pembangunan Kabupaten Jember Tahun 2021-2026. Dalam membangun Jember diperlukan berbagai upaya secara sistematis dan komprehensif sehingga visi tersebut dapat tercapai.

Memperhatikan Visi Kabupaten Jember di atas serta perubahan kondisi dan situasi baik internal dan eksternal yang akan dihadapi pada masa yang akan datang, diharapkan Kabupaten Jember dapat lebih berperan dalam perubahan yang terjadi di lingkup regional Provinsi Jawa Timur, tingkat nasional maupun global.

Visi dan pokok-pokok visi di atas menjadi dasar perumusan Misi RPJMD Kabupaten Jember tahun 2021-2026 yang terdiri dari

Misi 1 = Meningkatkan pertumbuhan ekonomi dengan semangat sinergitas dan kolaborasi dengan semua elemen masyarakat yang berbasis potensi daerah.

Misi 1 mengemban upaya untuk menjawab permasalahan ekonomi yang sedang dihadapi oleh masyarakat Jember. Kolaborasi dan sinergi antara pemerintah, dunia usaha/industri, dan masyarakat diharapkan dapat meningkatkan pertumbuhan ekonomi daerah secara signifikan. Sektor-sektor yang memberikan kontribusi utama pada PDRB Kabupaten Jember, seperti Kategori pertanian, kehutnaan, dan perikanan; Kategori industri pengolahan, dan Kategori perdagangan besar dan eceran harus dikembangkan secara terintegrasi dari hulu sampai ke hilir.

Misi 2 = Membangun tata kelola pemerintahan yang kondusif antara eksekutif, legislatif, masyarakat dan komponen pembangunan daerah lainnya.

Misi 2 merupakan langkah untuk melaksanakan tata kelola pemerintahan daerah yang transparan dan akuntabel (good governance). Pelaksanaan tata kelola pemerintahan yang baik harus didukung oleh SDM Aparatur yang berintegritas, profesional, dan berorientasi pada pelayanan publik yang berkualitas; administrasi pemerintahan efektif dan efisien; perencanaan pembangunan yang akurat dan antisipatif; dukungan sumber daya dan pengelolaan keuangan yang aman dan efektif; pengawasan pelaksanaan pembangunan yang ketat; serta partisipasi masyarakat luas yang aktif, terutama kelompok perempuan, berkebutuhan khusus, dan anak-anak; wakil rakyat yang akomodatif dan aspiratif; serta kelompok masyarakat sipil (civil society) yang proaktif dan kolaboratif.

Misi 3 = Menuntaskan kemiskinan struktural dan kultural di semua wilayah

Misi 3 diarahkan untuk memperbaiki dan meningkatkan kesejahteraan sosial seluruh masyarakat Jember, tanpa ada seorangpun yang tertinggal (*no-one left behind*).

Misi 4 = Meningkatkan investasi dengan membangun dan mengembangkan sektorsektor unggulan dengan berbasiskan kekayaan sumber daya alam, sumber daya manusia dan lingkungan yang lestari.

Misi 4 ini adalah langkah untuk memacu masuknya investasi, baik dari dalam negeri maupun luar negeri, ke Kabupaten Jember. Upaya untuk mendapatkan hasil kinerja investasi yang optimal membutuhkan dukungan iklim kemudahan berusaha (*ease-of-doing business*) melalui transparansi proses perijinan berbasis risiko, efisiensi birokrasi, dan kepastian hukum.

Misi 5 = Meningkatkan pelayanan dasar berupa kesehatan dan pendidikan dengan sistem yang terintegrasi

Peningkatan pelayanan kesehatan dan pendidikan adalah prioritas pembangunan yang sangat mendesak dilakukan sebagai pemenuhan kebutuhan dasar bagi masyarakat secara terintegrasi dalam rangka meningkatkan kualitas SDM di Jember.

Misi 6 = Meningkatkan kualitas dan ketersediaan infrastruktur publik yang merata di semua wilayah Jember.

Misi 6 dimaksudkan untuk menjawab permasalahan ketimpangan pembangunan antar wilayah di dalam Kabupaten Jember yang disebabkan oleh perbedaan kondisi lingkungan geografis, tingkat kerawanan bencana, maupun kondisi sosialnya. Pemerataan pembangunan infrastruktur publik sesuai karakteristik wilayah, yang dilengkapi dengan sarana dan pengelolaan transportasi publik yang baik, dapat menciptakan konektivitas ekonomi (*economic connectivity*) sekaligus meningkatkan mobilitas antar wilayah sampai ke tingkat desa.

Misi 7 = Pengembangan potensi pariwisata dengan mengedepankan kearifan lokal serta pelestarian budaya.

Kabupaten Jember memiliki potensi Wisata dan kekayaan budaya yang berlimpah. Pengembangan potensi Wisata alam, Wisata sejarah, Wisata budaya (*local heritage*), dan Wisata religius ditujukan untuk menciptakan kegiatan ekonomi baru dan meningkatkan kapasitas ekonomi daerah.

Dinas Sosial Kabupaten Jember memiliki keterkaitan dengan Misi ke 3 Tujuan ke 1 dan Sasaran ke 1 dari RPJMD Kabupaten Jember Tahun 2021-2026. Dinas Sosial Kabupaten Jember berperan untuk meningkatkan bantuan dan pelayanan sosial bagi PMKS. Oleh karena itu, Dinas Sosial Kabupaten Jember perlu mengidentifikasi faktor penghambat dan faktor pendorong pelayanan terhadap pencapaian visi dan misi tersebut sebagaimana tertera pada tabel di bawah ini.

Tabel 3.2 Faktor Pendorong dan Penghambat Pelayanan Dinas Sosial Kabupaten Jember terhadap pencapaian Visi dan Misi Kabupaten Jember

No	Misi	Faktor Pendorong	Faktor Penghambat
1	Misi ke 3 :Menuntaskan kemiskinan struktural dan kultural di semua wilayah	a. efisiensi dan efektivitas pemanfaatan anggaran/tersedianya anggaran pada Dinas Sosial Kabupaten Jember setiap tahun; b. adanya struktur organisasi Dinas Sosial Kabupaten Jember yang sesuai dengan tugas pokok dan fungsi yang diemban dan diatur serta tersedianya SDM dan	a. keterbatasan alokasi anggaran dalam meningkatkan pembangunan sarana dan prasarana bidang sosial; b. standar Operasional Prosedur (SOP) pada masing-masing unit pelayanan/ semua bidang pelayanan dan belum benar-benar dipahami oleh pelaksana pelayanan; c. lemahnya koordinasi antar instansi dan organisasi masyarakat dalam penanganan PMKS ;

		<p>tenaga teknis yang mendukung pelaksanaan tugas pokok dan fungsi pelayanan bidang pemerintahan sosial;</p> <p>c. meningkatnya upaya penanganan pelayanan PMKS dan dukungan stakeholder dalam penanganan PMKS.</p>	<p>d. belum terpenuhinya dana operasional penanganan PMKS ;dan</p> <p>e. kualifikasi teknis atau Kompetensi Sumber Daya Manusia belum sepenuhnya sebanding dengan jumlah personil unit pelayanan pada Dinas Sosial Kabupaten Jember termasuk beban kerja yang diemban;</p>
--	--	---	--

3.3. Telaahan Visi, Misi, dan Program Kepala Daerah dan Wakil Kepala Daerah Terpilih

Berdasar visi Kabupaten Jember yang tercantum dalam Rencana pembangunan Jangka menengah Daerah (RPJMD) Kabupaten Jember yaitu:

“SUDAH WAKTUNYA MEMBENAHI JEMBER (WES WAYAHE MBENAH I JEMBER) DENGAN BERPRINSIP PADA SINERGI, KOLABORASI DAN AKSELERASI DALAM MEMBANGUN JEMBER”

Sudah waktunya membenahi Jember (Wes wayahe mbenahi Jember) dimaknai sebagai berikut:

Wes wayahe mbenahi adalah sebuah kata yang sederhana tetapi mengandung pengertian yang sangat mendalam, bahwa Kabupaten Jember berada pada titik kritis permasalahan baik ekonomi, sosial dan budaya termasuk keterpurukan infrastruktur dan pelayanan publik.

Wes wayahe juga berarti saat inilah Kabupaten Jember harus berbenah dan berubah, menyadarkan pada kita bahwa Kabupaten Jember sudah tertinggal perkembangannya dari Kabupaten lain. Ketertinggalan ini dapat dilihat dari pertumbuhan ekonomi, tingkat kemiskinan, kondisi Kesehatan (AKI, AKB dan Stunting tinggi), dan kondisi infrastruktur

pelayanan dasar, khususnya tingginya angka tingkat kerusakan infrastruktur jalan.

Wes wayahe juga menyadarkan kita untuk segera bangkit dari kondisi yang stagnan untuk segera berdiri dan berlari mengejar ketertinggalan. *Wes wayahe* juga mengandung pengertian bahwa sudah tidak ada waktu lagi, tidak dapat ditunda lagi dan tidak dapat ditawar lagi serta sudah saatnya untuk segera bangkit dari ketertiduran dan keterpurukan. Apabila terjadi penundaan akan mengakibatkan kondisi yang lebih parah akan terjadi bahkan ekstrimnya kondisi tersebut tidak dapat dikembalikan lagi atau bangkit lagi.

Dengan demikian, *Wes wayahe* mbenahi Jember mengandung arti sebagai upaya keharusan untuk bangkit dan berlari mengejar dan membangun wilayah Kabupaten Jember kembali dari ketertinggalan dan keterpurukan melalui perwujudan tata kelola pemerintahan yang baik dengan melaksanakan prinsip-prinsip dasar penyelenggaraan pemerintahan yang baik yaitu transparansi, partisipasi, dan akuntabilitas sebagai unsur utama dalam rangka mengembalikan kembali hak-hak masyarakat yang hilang utamanya pemenuhan akan kebutuhan pelayanan dasar dan kesejahteraan sosial.

Tiga Pilar utama dalam membangun Jember:



Untuk mewujudkan visi pembangunan Kabupaten Jember 5 (lima) tahun kedepan telah ditetapkan 7 (tujuh) misi pembangunan yang akan menjadi acuan dalam pembuatan program dan kegiatan. Adapun ke 7 (tujuh) misi pembangunan tersebut adalah:

1. Meningkatkan pertumbuhan ekonomi dengan semangat sinergitas dan kolaborasi dengan semua elemen masyarakat yang berbasiskan potensi daerah.
2. Membangun tata kelola pemerintahan yang kondusif antara eksekutif, legislatif, masyarakat dan komponen pembangunan daerah lainnya
3. Menuntaskan kemiskinan struktural dan kultural di semua wilayah
4. Meningkatkan investasi dengan membangun dan mengembangkan sektor- sektor unggulan dengan berbasiskan kekayaan Sumber Daya Alam, Sumber Daya Manusia dan lingkungan yang lestari.
5. Meningkatkan pelayanan dasar berupa kesehatan dan pendidikan dengan sistem yang terintegrasi
6. Meningkatkan kualitas dan ketersediaan infrastruktur publik yang merata di semua wilayah Jember
7. Pengembangan potensi pariwisata dengan mengedepankan kearifan lokal serta pelestarian budaya

Dari lima misi tersebut, yang menjadi kewenangan sesuai dengan tupoksi Dinas Sosial Kabupaten Jember adalah terkait pada **Misi ke 3 (tiga)** yaitu; ***Menuntaskan kemiskinan struktural dan kultural di semua wilayah,*** dengan tujuan: ***Pengentasan kemiskinan struktural dan kultural di semua wilayah***

Untuk mencapai Misi dan tujuan tersebut **sasaran RPJMD** yang mendukung adalah: ***Menurunnya tingkat kemiskinan Penyandang Masalah Kesejahteraan Sosial,*** dengan Indikator sasaran : **Prosentase penduduk miskin**

Atas dasar Tujuan dan Sasaran RPJMD Pemerintah Kabupaten Jember, dengan memperhatikan Tugas dan Fungsi OPD, Dinas Sosial Kabupaten Jember sebagai pemangku urusan pemerintahan urusan pemerintahan bidang sosial menetapkan Tujuan dalam Renstra OPD adalah: ***Pengentasan kemiskinan struktural dan kultural di semua wilayah***, dengan Indikator tujuan : ***Prosentase penduduk miskin***

Atas dasar tujuan Renstra OPD tersebut ditetapkan Sasaran Renstra OPD yang dimaksudkan sebagai Sasaran per Urusan Pemerintah adalah sebagai berikut: Urusan Pemerintahan Bidang Sosial dengan sasaran “***Menurunnya tingkat kemiskinan Penyandang Masalah Kesejahteraan Sosial***”, dengan indikator : ***Prosentase Penurunan PMKS***

3.4 Telaahan Renstra Kementerian Sosial RI dan Sasaran Renstra Kementerian Sosial RI

Arah kebijakan Kementerian Sosial dalam rangka mendukung pencapaian Visi, Misi, adalah sebagai berikut :

- a. Penyelenggaraan Perlindungan Sosial yang Komprehensif;
- b. Pengembangan penghidupan berkelanjutan (peningkatan kesejahteraan keluarga);
- c. Perluasan dan peningkatan akses pelayanan dasar;
- d. Penguatan kelembagaan dan SDM penyelenggara kesejahteraan sosial.

Dan untuk itu diperlukan masukan dan usulan daerah dalam rangka penyusunan rencana strategis Kementerian Sosial dalam peningkatan penyelenggaraan kesejahteraan sosial melalui sinergitas program yang dapat dilaksanakan secara berkelanjutan; Rencana Strategis Kementerian Sosial merupakan dokumen tahap ketiga dari pelaksanaan Rencana Pembangunan Jangka Panjang Nasional (RPJPN yang ditetapkan melalui Undang Undang Nomor 17 Tahun 2007). Berdasarkan Rencana Strategis (Renstra, Kementerian Sosial membuat kebijakan dan program untuk meningkatkan kesejahteraan sosial bagi PMKS untuk 5 tahun kedepan. Banyak hal yang telah dicapai terutama bagi peningkatan kesejahteraan sosial PMKS, tentunya dengan segala kekurangan dan keterbatasan. Di samping keterbatasan sumber daya yang ada, banyak sekali pelajaran dan

hikmah yang dapat dipetik di mana Kementerian Sosial ternyata memiliki kekuatan untuk menggerakkan potensi dan sumber kesejahteraan sosial (PSKS) yang ada dalam Masyarakat untuk mendukung pembangunan bidang kesejahteraan sosial.

Selama lima tahun terakhir Kementerian Sosial secara sinergi dan terpadu, melalui program non regular seperti Bantuan Langsung Tunai (BLT), dan Bantuan Tunai Bersyarat/PKH serta program-program regular lainnya telah berhasil menahan laju peningkatan jumlah penduduk miskin dan memberikan akses bagi keluarga miskin untuk menyekolahkan anak-anak usia sekolah SD dan SMP, serta memeriksakan kesehatan ibu hamil dan menyusui serta balita, keluarga miskin ke lembaga pendidikan formal dan pelayanan kesehatan.

Berdasarkan visi Kementerian Sosial yakni “Terwujudnya Kesejahteraan Sosial Masyarakat”, diyakini dapat mengajak dan menggerakkan seluruh jajaran kementerian pada level nasional dan provinsi maupun kabupaten/kota untuk menyelenggarakan kesejahteraan sosial kepada masyarakat terutama PMKS melalui berbagai sarana/prasarana milik pemerintah dan pemerintah daerah maupun masyarakat, dunia usaha, bahkan melalui basis keluarga dan komunitas. Pernyataan visi yang baru kementerian ini dapat lebih focus dalam penyelenggaraan kesejahteraan sosial bagi PMKS sesuai dengan amanat Undang Undang No. 11 Tahun 2009 Tentang Kesejahteraan Sosial.

3.5 Telaahan Renstra Provinsi Jawa Timur

Renstra Dinas Sosial Provinsi Jawa Timur bertujuan untuk mengidentifikasi potensi, peluang, dan tantangan pelayanan sosial sebagai masukan penting dalam perumusan isu-isu strategis dan pilihan/kebijakan strategis dalam Renstra Dinas Sosial Kabupaten Jember, dan merupakan proses penting untuk harmonisasi dan sinergi antara Renstra Dinas Sosial Kabupaten Jember dengan Renstra Dinas Sosial Provinsi Jawa Timur, yang didalamnya memuat karakteristik suatu isu strategis, dimana adalah kondisi atau hal yang bersifat penting, mendasar,

berjangka panjang, mendesak, bersifat kelembagaan/keorganisasian dan menentukan tujuan di masa yang akan datang. Identifikasi isu strategis dapat dilihat dari sisi eksternal maupun internal. Sisi eksternal terkait dengan dinamika Nasional, Provinsi, SKPD, dan Lembaga atau Instansi di luar organisasi.

Sedangkan sisi internal terkait dengan dinamika di dalam organisasi itu sendiri yang diperkirakan akan menjadi permasalahan maupun tantangan dimasa yang akan datang.

Permasalahan yang dihadapi oleh Dinas Sosial Provinsi berkaitan dengan Tugas Pokok dan Fungsi adalah :

1. Angka Penyandang Masalah Kesejahteraan Sosial (PMKS) masih cukup tinggi
2. Kemandirian dan produktifitas penyandang disabilitas masih rendah
3. Aksesibilitas fasilitas umum bagi penyandang disabilitas belum memadai
4. Kualitas Potensi Sumber Kesejahteraan Sosial (PSKS) belum maksimal
5. Peran Lembaga Kesejahteraan Sosial belum optimal dan manajemen / pengelola yang belum profesional
6. Belum adanya sarana prasarana/tempat perlindungan untuk melaksanakan rehabilitasi sosial bagi Penyandang Masalah kesejahteraan Sosial (PMKS)

Berdasarkan hasil identifikasi permasalahan tersebut, maka strategi yang diperlukan adalah :

1. Peningkatan Pelayanan, perlindungan, pemberian bantuan sosial, jaminan sosial serta rehabilitasi sosial bagi Penyandang Masalah Kesejahteraan Sosial (PMKS)
2. Peningkatan kemandirian dan produktifitas penyandang disabilitas melalui pemberian keterampilan sesuai minat dan potensi penyandang disabilitas
3. Bersinergi dengan SKPD terkait agar penyandang disabilitas mendapat kemudahan dalam mengakses fasilitas-fasilitas umum

4. Pembinaan dan optimalisasi peran / keterlibatan Potensi Sumber Kesejahteraan Sosial (PSKS) dalam upaya kesejahteraan sosial
5. Pembinaan dan monitoring Lembaga Kesejahteraan Sosial
6. Penyediaan sarana prasarana/tempat perlindungan untuk penyelenggaraan rehabilitasi sosial bagi PMKS dengan pelibatan dunia usaha dan masyarakat yang peduli pada masalah-masalah kesejahteraan sosial

3.6 Telaahan Rencana Tata Ruang Wilayah dan Kajian Lingkungan Hidup Strategis

Dokumen tata ruang sebagai produk dari kegiatan perencanaan ruang/cluster, selain berfungsi untuk mengefektifkan pemanfaatan ruang juga ditujukan untuk melindungi masyarakat dari dampak pengembangan fungsi ruang yang tidak sesuai peruntukan. Dalam konteks pelaksanaan urusan wajib sosial kajian RTRW diharapkan mampu memberikan kemanfaatan terkait dengan kajian penanganan masyarakat miskin tepi hutan agar tidak menimbulkan dampak sosial bagi masyarakat sekitar dan mendukung percepatan rehabilitasi sosial PMKS serta pola-pola penanganan preventif bagi masyarakat didaerah rawan bencana.

Undang-Undang Nomor 32 Tahun 2009 tentang Pengendalian dan Pengelolaan Lingkungan Hidup, Kajian Lingkungan Hidup Strategis (KLHS) adalah rangkaian analisis yang sistematis, menyeluruh, dan partisipatif untuk memastikan bahwa prinsip pembangunan berkelanjutan telah menjadi dasar dan terintegrasi dalam pembangunan suatu wilayah dan/atau kebijakan, rencana, dan/atau program. Kajian Lingkungan Hidup Strategis (KLHS) merupakan suatu upaya sistematis dan logis dalam memberikan landasan bagi terwujudnya pembangunan berkelanjutan melalui proses pengambilan keputusan yang berwawasan lingkungan yang didukung kehadiran *good governance*.

Dalam konteks implementasi kebijakan penyelenggaraan kesejahteraan sosial, KLHS telah memberikan nuansa dan arah kebijakan dalam penanganan PMKS yang integrative dan berkelanjutan guna menjamin keberlangsungan hidup, peran serta dalam menikmati hasil

penerapan kebijakan dan memberikan harapan baru bagi semakin kuatnya keberfungsian sosial PMKS. Program dan kegiatan yang direncanakan oleh Dinas Sosial juga tetap memperhatikan daya dukung dan daya tampung lingkungan serta tata ruang wilayah, dimana kegiatan yang dilakukan adalah kegiatan yang tetap

3.7 Faktor Pendorong dan Penghambat

3.7.1 Faktor Pendorong

- a. Efisiensi dan efektivitas pemanfaatan anggaran/tersedianya anggaran pada Dinas Sosial Kabupaten Jember setiap tahun;
- b. Adanya struktur organisasi Dinas Sosial Kabupaten Jember yang sesuai dengan tugas pokok dan fungsi yang diemban dan diatur serta tersedianya SDM dan tenaga teknis yang mendukung pelaksanaan tugas pokok dan fungsi pelayanan bidang pemerintahan sosial;
- c. Meningkatnya upaya penanganan pelayanan PMKS dan dukungan stakeholder dalam penanganan PMKS.

3.7.2 Faktor Penghambat

- a. keterbatasan alokasi anggaran dalam meningkatkan pembangunan sarana dan prasarana bidang sosial;
- b. standar Operasional Prosedur (SOP) pada masing-masing unit pelayanan/ semua bidang pelayanan dan belum benar-benar dipahami oleh pelaksana pelayanan;
- c. lemahnya koordinasi antar instansi dan organisasi masyarakat dalam penanganan PMKS ;
- d. belum terpenuhinya dana operasional penanganan PMKS ;dan
- e. kualifikasi teknis atau Kompetensi Sumber Daya Manusia belum sepenuhnya sebanding dengan jumlah personil unit pelayanan pada Dinas Sosial Kabupaten Jember termasuk beban kerja yang diemban;

3.8 Penentuan Isu-Isu Strategis

Berdasarkan hasil analisis terhadap Visi Misi Kabupaten Jember, Renstra Kementerian Sosial Dinas Sosial Provinsi Jawa Timur, serta memperhatikan faktor pendorong dan penghambat, maka perlu menetapkan isu-isu strategis untuk mendapat perhatian dan penanganan secara serius melalui program dan kegiatan/sub kegiatan Dinas Sosial Kabupaten Jember, sehingga Tujuan dalam Renstra OPD yaitu:” **Pengentasan Kemiskinan dan Pemenuhan Kebutuhan Sosial Dasar Lainnya ”**

Dengan indikator : ***Prosentase Penduduk Miskin***

Dalam menetapkan isu – isu strategis berpijak pada rumusan sebagai berikut:

Tabel 3.3 Rumusan Kreteria Penentuan Isu – isu Strategis

Skor Kriteria Penentuan Isu-isu Strategis		
No	Kreteria	Bobot
1	Memiliki pengaruh yang besar/signifikan terhadap pencapaian sasaran RPJMD	25
2	Merupakan tugas dan tanggung jawab OPD	25
3	Memiliki daya ungkit untuk pembangunan daerah	20
4	Kemungkinan atau kemudahannya untuk ditangani dengan tetap memperhatikan bahwa isu strategis tersebut mendukung kelancaran tugas pemerintahan dan peningkatan pelayanan masyarakat	15
5	Janji politik yang perlu diwujudkan	15

Sesuai dengan penentuan kriteria dan pembobotan kriteria dalam tabel diatas, maka untuk masing-masing isu strategis dilakukan penilaian dengan skala kriteria 1 sampai dengan 5, sehingga dapat diketahui nilai total dari masing-masing isu strategis sebagaimana tersaji dalam Tabel 3.1.

Selanjutnya nilai total tersebut dilakukan penghitungan rata-rata nilai isu strategis, sehingga dapat dilihat isu strategis dengan rata-rata nilai yang tertinggi sampai dengan yang terendah. Nilai rata-rata isu strategis sebagaimana tercantum dalam Tabel 3.2 menentukan skala prioritas isu

strategis yang perlu mendapatkan prioritas dalam tujuan, sasaran, strategi, kebijakan dan program dengan tetap memperhatikan pembakuan program, kegiatan dan sub kegiatan yang telah ditetapkan dalam Permendagri 90 Tahun 2019 dan Keputusan Menteri Dalam Negeri Nomor 50 Tahun 2020. Hal tersebut dikarenakan isu strategis adalah isu yang menjadi prioritas/janji politik yang perlu diwujudkan, memiliki pengaruh yang besar/signifikan terhadap pencapaian sasaran RPJMD atau berdampak terhadap publik. Metode penentuan isu-isu strategis pelayanan OPD antara lain dilakukan dengan cara:

1. Dibahas melalui forum Focus Group Discussion (FGD) dengan melibatkan para kepala bidang yang memiliki pengalaman dalam merumuskan isu-isu yang ada di bidangnya masing-masing.
2. Menggunakan metode pembobotan dengan cara menentukan skor terhadap masing-masing kriteria yang telah ditetapkan Dinas Sosial Kabupaten Jember dalam menentukan isu-isu strategis.
3. Menggunakan standar nilai yang nantinya digunakan sebagai dasar pijakan dalam menentukan arah dan kebijakan serta tantangan yang dihadapi oleh Dinas Sosial Kabupaten Jember.

BAB IV
TUJUAN DAN SASARAN

4.1 Tujuan dan Sasaran Jangka Menengah Perangkat Daerah

Tujuan dan sasaran merupakan penjabaran atau implementasi visi dan misi dalam bentuk yang lebih terarah dan operasional untuk kurun waktu 1 (satu) sampai dengan 5 (lima) tahun ke depan. Oleh karena itu berdasarkan visi bupati Kabupaten Jember yaitudengan Misi yang telah ditetapkan, Dinas Sosial Kabupaten Jember termasuk dalam Misi ke-3 yakni **Menuntaskan kemiskinan struktural dan kultural di semua wilayah**

Visi dan misi Tahun 2021-2026 yang telah ditetapkan oleh Bupati Jember dan diturunkan ke dalam tujuan dan sasaran pembangunan yang akan dicapai oleh Dinas Sosial Kabupaten Jember dalam waktu 5 (lima) tahun mendatang dapat dilihat pada tabel dibawah ini:

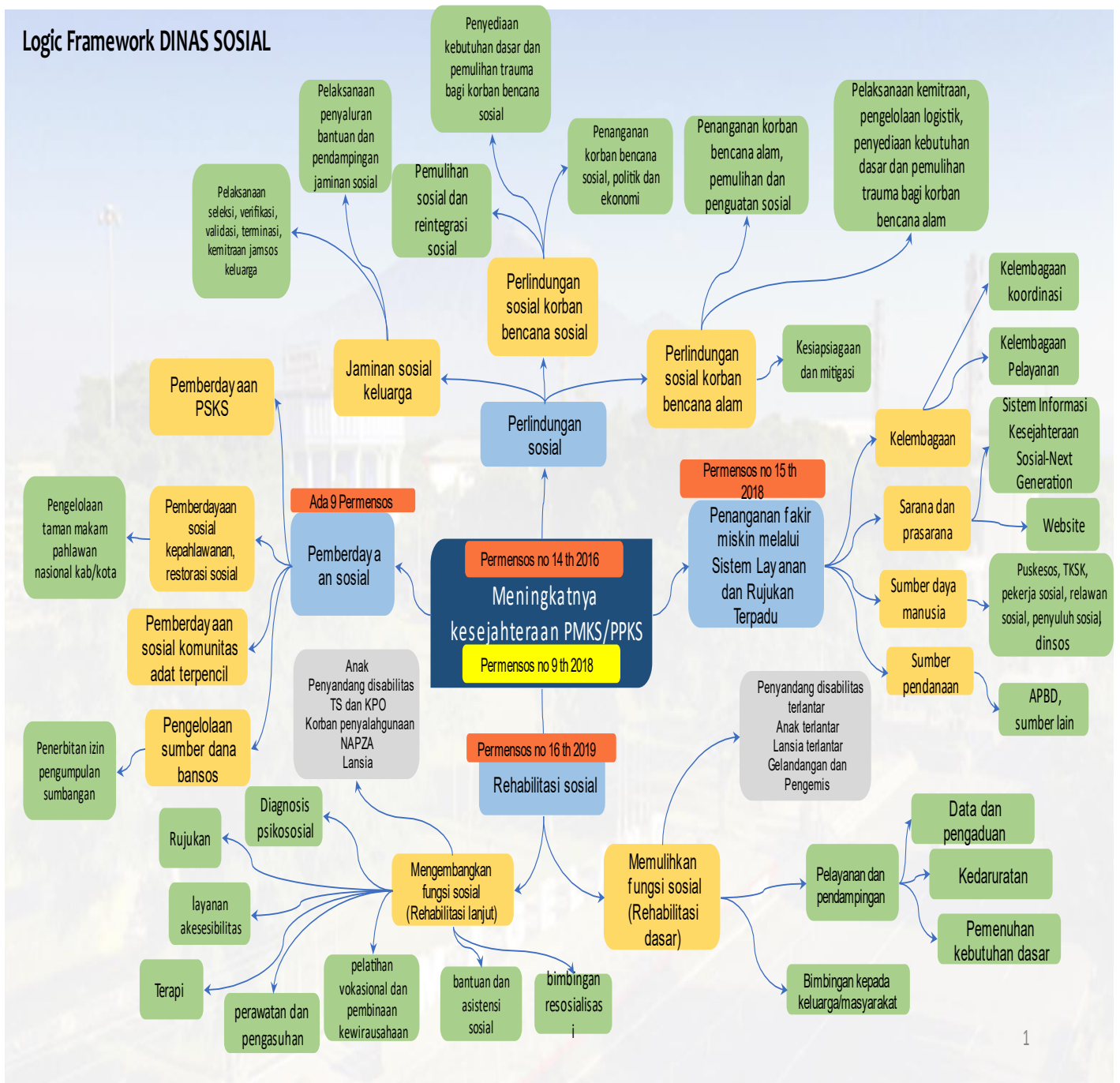
Tabel 4.1 (T-C.25) Tujuan dan Sasaran Jangka Menengah Pelayanan Perangkat Daerah Dinas Sosial Kabupaten Jember

No.	Tujuan	Sasaran	Indikator Tujuan/Sasaran	Target Kinerja Tujuan/Sasaran Pada Tahun ke-					
				2021	2022	2023	2024	2025	2026
Sebelum Perubahan									
	Meningkatnya Pelayanan pada PMKS	Meningkatnya Kesejahteraan PMKS	Persentase PMKS yang Terpenuhi Kebutuhan Dasar Minimal	90%	90.1%	90.2%	90.3%	90.4%	90.4%
	Peningkatan Kinerja dan Kualitas PSKS	Meningkatnya Pemenuhan Kebutuhan Dasar bagi Masyarakat Miskin	Jumlah PSKS yang membantu pelayanan penyelenggaraan kesejahteraan sosial	6000 orang	6000 orang	1500 orang	1500 orang	1500 orang	1500 orang

Setelah Perubahan

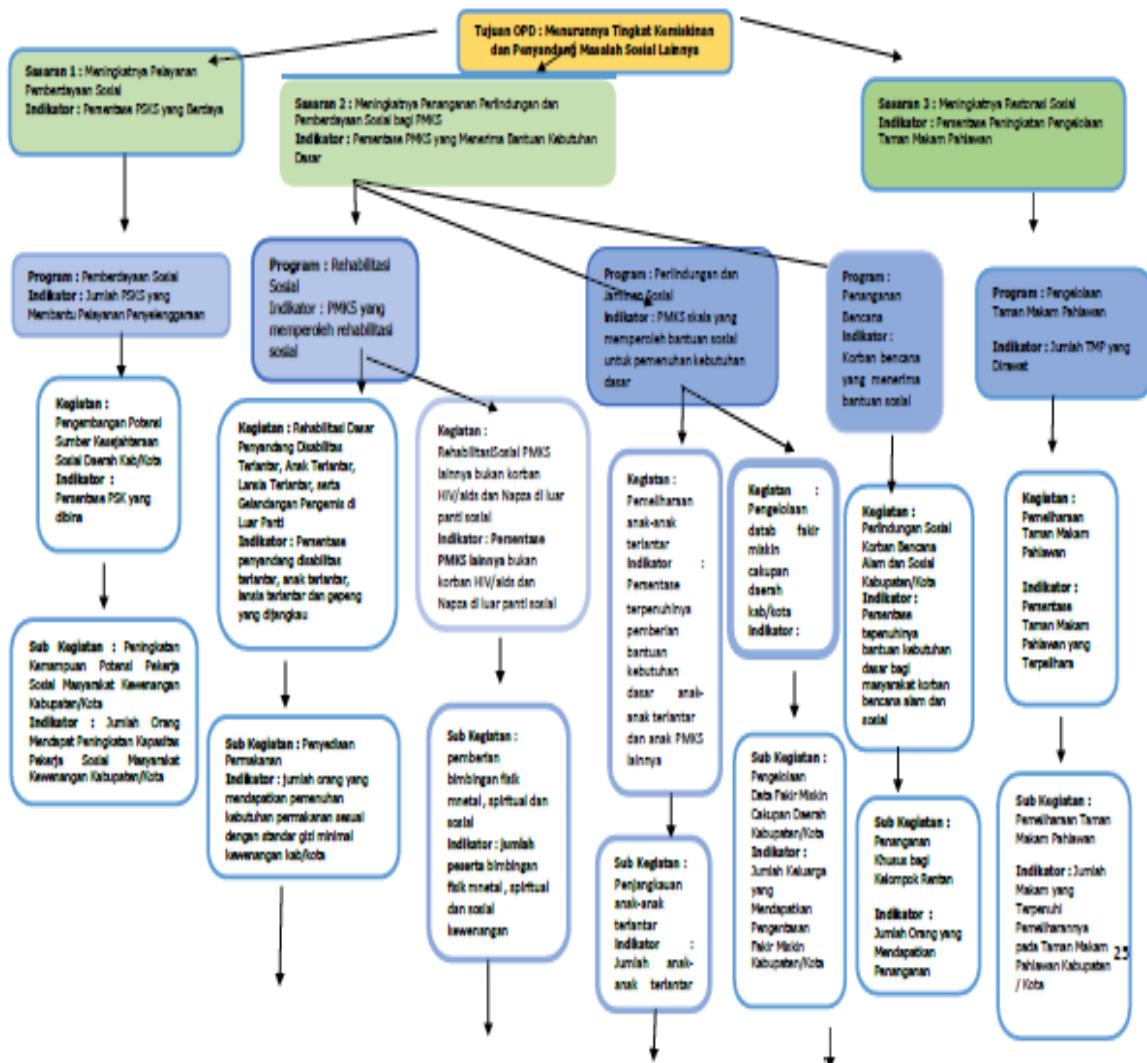
	Menurunnya tingkat kemiskinan dan penyandang masalah sosial lainnya		Persentase Penurunan Penyandang Masalah Kesejahteraan Sosial (PMKS)	4,50%	4%	3,50%	3%	2,50%	2%
		Meningkatnya Pelayanan Pemberdayaan Sosial	Persentase PSKS yang Berdaya	-	-	80%	80%	80%	80%
		Meningkatnya Penanganan Perlindungan dan Pemberdayaan Sosial bagi PMKS	Persentase PMKS yang menerima Bantuan Kebutuhan Dasar	-	-	90.2%	90.3%	90.4%	90.4%
		Meningkatnya Restorasi Sosial	Persentase Peningkatan Pengelolaan Taman Makam Pahlawan	-	-	100%	100%	100%	100%
		Meningkatnya Efektifitas Pencapaian Target Kinerja Perangkat Daerah	Persentase Indikator Program yang Tercapai	100%	100%	100%	100%	100%	100%

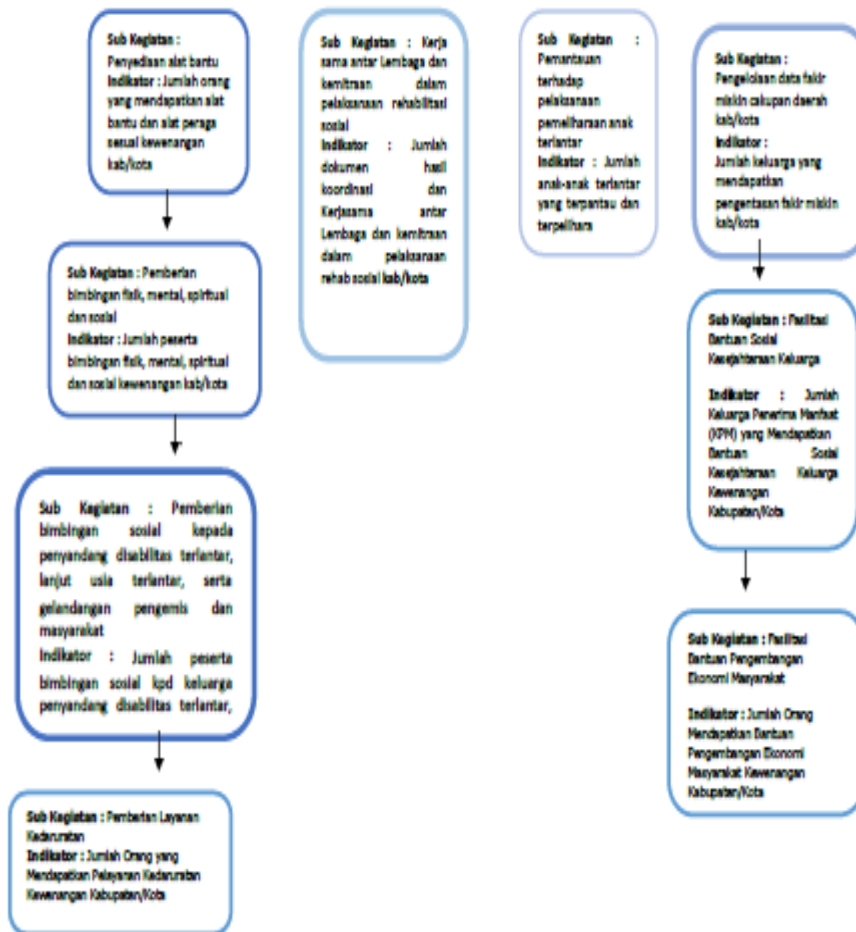
Gambar 4.1 Logical Framework Dinas Sosial Kabupaten Jember



Gambar 4.2 Cascading Dinas Sosial Kabupaten Jember

Cascading Kinerja berdasarkan dokumen perencanaan Dinas Sosial Kabupaten Jember adalah sebagai berikut :





BAB V

STRATEGI DAN ARAH KEBIJAKAN

Bab ini menghadirkan formulasi Strategi dan Arah Kebijakan Dinas Sosial Kabupaten Jember selama 5 tahun ke depan dalam upaya mewujudkan tujuan dan sasaran jangka menengah Dinas Sosial Kabupaten Jember Tahun 2021-2026.

Strategi adalah pemilihan tindakan spesifik oleh pemerintah dalam suatu wilayah tertentu untuk menetapkan tujuan jangka panjang dan memetakan kendala yang dihadapi secara menyeluruh beserta pemecahannya. Strategi dapat pula diartikan sebagai pengaturan aksi untuk merealisasikan sebuah sasaran. Oleh karena strategi merepresentasikan pencapaian tujuan, maka strategi termuat di dalam penjabaran kebijakan dan program.

Arah kebijakan adalah serangkaian prioritas kerja pemerintah di suatu wilayah tertentu sebagai peta jalan menuju tujuan yang ingin dipenuhi. Perumusan arah kebijakan menyinergikan strategi dan pelaksanaan pembangunan agar saling berkesinambungan dalam jangka waktu 5 (lima) tahun. Kebijakan menjadi pedoman pelaksanaan program maupun kegiatan guna menjamin keberlangsungan dan keterpaduan pengejawantahan tujuan dan sasaran Dinas Sosial Kabupaten Jember.

Dinas Sosial Kabupaten Jember memiliki tugas dan fungsi sesuai dengan yang tertuang pada dokumen Rencana Pembangunan Jangka Menengah Daerah (RPJMD) Kabupaten Jember Tahun 2021-2026 sebagaimana tercantum dalam tabel di bawah ini.

Tabel 5.1 Tujuan, Sasaran, Starategi dan Kebijakan

Visi : Sudah Waktunya Membenahi Jember (Wes Wayahe Mbenahi Jember) dengan Berprinsip pada Sinergi, Kolaborasi, dan Akselerasi dalm Membangun Jember			
Misi III : Menuntaskan Kemiskinan Struktural dan Kultural di Semua Wilayah			
Tujuan	Sasaran	Strategi	Arah Kebijakan
Tujuan 1 : Menurunnya tingkat kemiskinan dan Penyandang Masalah Sosial Lainnya	1.Meningkatnya pelayanan pemberdayaan sosial 2.Meningkatnya penanganan perlindungan dan pemberdayaan sosial bagi PMKS 3. Meningkatnya restorasi sosial 4. Meningkatnya efektifitas pencapaian target kinerja perangkat daerah	1.Strategi Pemberdayaan Sosial 2.Strategi Kemitraan Sosial 3.Strategi Pendampingan Sosial	1. Mencegah Penyandang Masalah Kesejahteraan Sosial (PMKS) dari kerentanan, keterpurukan, dan ketidakberdayaan akibat kemiskinan,ketelantaran ,keterpencilan,kecacatan , ketuna sosial, penyimpangan perilaku dan bencana 2. Menumbuh kembangkan peran dan fungsi kelembagaan sosial kemasyarakatan dalam mempercepat jangkauan pelayanan sosial kepada PMKS

BAB VI

RENCANA PROGRAM DAN KEGIATAN SERTA PENDANAAN

Sebagaimana perwujudan dari strategi dan arah kebijakan untuk mencapai tujuan strategis, selanjutnya perlu menentukan tindakan operasional yang kemudian terkandung di dalam program dan kegiatan Dinas Sosial Kabupaten Jember. Program dan kegiatan Dinas Sosial Kabupaten Jember tentu relevan dengan mempertimbangkan dan memperhatikan tugas dan fungsi. Program adalah penjabaran langkah-langkah yang sistematis untuk mewujudkan kebijakan-kebijakan yang telah ditetapkan, yang mana dapat melibatkan beberapa instansi pemerintah secara terpadu untuk berkolaborasi merealisasikan sasaran. Sedangkan kegiatan merupakan penguraian lebih lanjut dari program.

Indikator kinerja merupakan ukuran keberhasilan yang digunakan untuk mengetahui gambaran terwujudnya kinerja serta pencapaian hasil (*outcome*) sebuah program dan hasil (*output*) kegiatan. Sehingga indikator kinerja berperan sebagai alat ukur sejauh mana pencapaian tujuan dan sasaran. Tabel di bawah ini memuat rencana program, kegiatan, kelompok sasaran, beserta pendanaan indikatif yang menjadi pedoman bagi Dinas Sosial Kabupaten Jember.

u ha n So si al D as ar lai n ny a	m as al so si al		hte raa n sos ial pa da PM KS	S														
		1. 06 .0	Ke gia ta	Pe mb ina	60 00	6 0	204 ,00	90 %	1,26 9,00									
		2. 2. 03	n Pe ng em ba ng an Pot en si Su mb er Ke sej ah ter aa n So sia l Da er ah Ka b/ Ko ta	an PS KS dal am ma lak sa ka n tug as da n fu ng si un tu k pel ay an an sos ial ba gi PM KS	ng da n 16 Le mb aga PS KS	0 0 00	0 0,0 00	0 0,00 0	0,00 0									

		1.0 6.0 2.2 .03 .01	Su b Ke gia tan Pe nin gk ata n Ke ma mp ua n Pot ens i Pe ker ja So sial Ma sya rak at Ke we na ng an Ka bu pat en /K ota	Ju ml ah PS KS ya ng dil ati h	60 00 ora ng	6 0 0 0 o r a n g	204 ,00 0,0 00	60 00 or an g	630, 500, 000									
		1.0 6.0 2.2 .03 .04	Su b Ke gia tan Pe nin gk ata n Ke	Ju ml ah lem bag a PS KS ya ng diti	- - -	- - -	- - -	16 Le m ba ga PS KS	638, 500, 000									

			ma mp ua n Pot ens i Pe ker ja So sial Ma sya rak at Ke we na ng an Ka bu pat en /K ota	ng kat ka n ke ma mp ua nn ya																
		1. 06 .0 4	Pr ogr am Re ha bili tas i So sia l	Per se nts e PM KS ya ng me mp ero leh reh abi lita si sos ial	90 %	9 0 1,7 .57, 1 000 ,00 0,0 00	90 .1 %	1,90 8,00 0,00 0											Bi d a n g A n a k P M K S d a n Y at i m Pi	D i n a s S o s i a l K a b J e m b e r

			<i>Usi a Te rla nt ar, ser ta Gel an da ng an Pe ng em is di Lu ar Pa nti So sia l</i>														
		1.0 6.0 4.2 .02 .01	Su b Ke gia tan Pe nye dia an Per ma ka na n per sen tas e pe mb eri an ba ntu an da n pel aya na n sos ial, mo nit ori ng, eva	90 %	9 0 -	90 .1 %	185, 000, 000										

			lua si da n koo rdi nas i pa da lan sia mis kin di Ka b Je mb er														
		1.0 6.0 4.2 .02 .03	Su b Ke gia tan Pe nye dia an Ala t Ba ntu	Ter lak san an ya ba ntu an ala t kes eha tan bag i lan sia	-	-	-	10 00 00 la ns ia	385, 000, 000								
		1.0 6.0 4.2 .01 .05	Su b Ke gia tan Pe mb eri an Bi mb ing	Ter lak san an ya keg iat an pel aya na n	30 ora ng	3 0	992 ,53 1,7 00	40 or an g	550, 000, 000								

			tar, ser ta Gel an da pe ng an mis Pe nge mi s da n Ma sya rak at	gel an da ng an, pe nge mi s , OD HA da n NA PZ A														
		1.0 6.0 4.2 .01 .10	Su b Ke gia tan Pe mb eri an Lay an Ke dar ura tan	Ter lak san an ya ba ntun dan an pel aya na sos ial bag i ora ng terl ant ar da n pe ngi rim an PM KS	68 ora ng	6 8 o r a n g	70 or an g	85,0 00,0 00										

			ke RS J															
		1. 06 .0 4. 2. 02	<i>Ke gia ta n Re ha bil ita si So sia l Pe ny an da ng Ma sal ah Ke sej ah ter aa n So sia l (P MK S) lai nn ya bu ka n Ko rb an HI V/ AI</i>	<i>Per se nt as e lay an, ba nt ua n sos ial da n mo nit ori ng, ev alu asi da n ko or din asi</i>	90	9	0	1,7	.1	5,80	5,75	0,00	0					

		DS da n NA PZ A di Lu ar Pa nti So sia l																
	1.0 6.0 4.2 .02 .03	Su b Ke gia tan Pe nye dia an Per ma ka na n koo rdi nas i ba ntu an sos ial pa ng an di Ka b Je mb er	Ter lak san an ya mo nit ori ng, eva lua si da n koo rdi nas i ba ntu an sos ial pa ng an di Ka b Je mb er	31 Kec	3 1 K e c	322 ,74 0,0 00	31 Ke c	395, 750, 000										

	1.0 6.0 4.2 .02 .07	Su b Ke gia tan Pe mb eri an Bi mb ing an Fis ik, Me nta l, Spi rit ual , da n So sial	Ter lak san an ya Pe mb eri an Ua ng bag i La nsi a Mis kin , Fa kir Mis kin /D hu afa	-	-	-	1. 50 0 La ns ia, da n 25 .0 00 Fa k mi s/ D ua fa	5,30 0,00 0,00 0									
	1.0 6.0 4.2 .02 .14	Ker jas am a ant ar Le mb aga da n Ke mit raa n dal am Pel aks an aa n Re	Ter lak san an ya mo nit ori ng, eva lua si da n koo rdi nas i pa da LK SA di	68 LK SA	6 8 L K S A	72, 210 ,00 0	68 LK SA	110, 000, 000									

				ak PM KS lai nn ya														
		1.0 6.0 5.2 .01 .03	Su b Ke gia tan Pe ma nta ua n ter ha da p Pel aks an aa n Pe me lih ara an An ak Ter lan tar	Ju ml ah an ak terl ant ar/ an ak PM KS ya ng me nd ap atk an ba ntu an	35 ana k	3 5	75, 043 ,80 0	45 an ak	314, 125, 000									
		1.0 6.0 5.2 .01 .04	Su b Ke gia tan Pe nja ng ka ua n An ak-	Ju ml ah an ak yat im /ya tim pia tu/ pia tu	-	-	-	10 00 an ak	375, 500, 000									

			An ak Ter lan tar	ya ng me nd ap atk an ba ntu an														
		1. 06 .0 5. 2. 02	Ke gia ta n Pe ng elo la an Da ta Fa kir Mi ski n Ca ku pa n Da er ah Ka bu pa ten /K ota	Per se nt as e ter lak sa na ny a ver iva li da ta fa kir mi ski n di Ka b Je mb er	90 %	9 0	214 .67	90 .1 %	21,1 15,8 11,9 25									
		1.0 6.0 5.2 .02 .02	Su b Ke gia tan Pe nge lol aa n	Ter lak san an ya keg iat an ver ival	30 9,9 56 Jiw a	3 0 9 5 6 Ji w a	214 ,67 0,0 00	30 9, 95 6 Ji wa	615, 000, 000									

			Da i																
			ta dat																
			Fa a																
			kir fak																
			Mi ir																
			ski mis																
			n kin																
			Ca di																
			ku Ka																
			pa b																
			n Je																
			Da mb																
			era er																
			h																
			Ka																
			bu																
			pat																
			en																
			/K																
			ota																
		1.0	Su	Ju	-	-	-	63											
		6.0	b	ml				.3	20,3										
		5.2	Ke	ah				35	39,4										
		.02	gia	kel				KP	36,9										
		.03	tan	uar				M	25										
			Fa	ga															
			sili	pe															
			tas	ner															
			i	im															
			Ba	a															
			ntu	ma															
			an	nfa															
			So	at															
			sial	(KP															
			Ke	M)															
			sej	ya															
			aht	ng															
			era	Me															
			an	nd															
			Kel	ap															
			uar	at															
			ga	Ba															
				ntu															
				an															
				Sos															
				ial															
				Kes															
				eja															
				hte															

				raa n Kel uar ga Ke we na ng an Ka bu pat en /K ota															
		1.0 6.0 5.2 .02 .04	Su b Ke gia tan Fa sili tas i Ba ntu an Pe nge mb an ga n Ek on om i Ma sya rak at	Ter lak san an ya ba ntu an pel aya na n sos ial bag i PR SE di Ka b Je mb er	-	-	-	15 0 or an g	161, 375, 000										
		1. 06 .0 6	Pr ogr am Pe na ng	Per se nta se kor ba	90. 0%	9 0	270 .00 0,0 00	90 .1 %	470, 000, 000									Bi d a n g P	K a b J e m

			<i>da n So sia l Ka bu pa ten /K ota</i>	<i>Ma sy ar ak at Ko rb an Be nc an a da n Ter da mp ak Be nc an a</i>														
		1.0 6.0 6.2 ,01 .04	Pe na ng an an Kh us us ba gi Kel om po k Re nta n	Ju ml ah Ma sya rak at Pe ner im a Ba ntu an	47 0 jiw a	4 7 0 ji w a	64 5 0,0 00	520, 000, 000										
		1. 06 .0 7	Pr ogr am Pe ng elo laa n Ta ma	Ju ml ah TM P ya ng dir aw at	14 TM P	1 4 T M P	54, 000 ,00 0	14 T M P	154, 000, 000									

			n Ma ka m Pa hla wa n														
		1. 06 .0 7. 2. 01	Ke gia ta n Pe me lih ar aa n Ta ma n Ma ka m Pa hla wa n	Ter lak sa na ny a pe me lih ar aa n TM P di Ka b Je mb er	14 TM P	1 4 T M P	54, 000 ,00 0	14 T M P	154, 000, 000								
		1.0 6.0 7.2 .01 .02	Su b Ke gia tan Pe me lih ara an Ta ma n Ma ka m Pa hla wa n	Ter lak san an ya pe mel iha raa an TM P di Ka b Je mb er	14 TM P	1 4 T M P	54, 000 ,00 0	14 T M P	154, 000, 000								

Setelah Perubahan										
	Menurunnya tingkat kemiskinan dan penyandang masalah sosial lainnya	Pe nur un an PM KS								
	Meningkatnya penanganan perlindungan dan pemberdayaan sosial bagi PPKS	Per sen tas e kel om po k PP KS ya ng me ner im a ba ntu an ke but uh an das ar								
	Meningkatnya Pelayanan Pemberdayaan Sosial	Per sen tas e PS KS ya ng ber da ya								
	Meningkatnya restorasi sosial	Per sen tas e pe								

				nin gka tan pe ng elo laa n ta ma n ma ka m pa hla wa n														
				Ju ml ah PS KS ya ng me mb ant u pel ay an pe ny ele ng gar aa n kes eja hte raa n sos ial pa da					15 00	1,3 64, 00 0,0 00	15 00	1,4 64, 00 0,0 00	15 00	1,5 79, 00 0,0 00	15 00	1,6 54, 00 0,0 00	Bi d a n g S ar a n a Pr as ar a n a P M K S	D i n a s S o s i a l
			1. 06 .0 2	Pr ogr am Pe mb erd ay aa n So sia l														

			n Potens i Pe ker ja So sial Ma sya rak at Ke we na ng an Ka bu pat en /K ota	Ka pas ita s Pek erj a Sos ial Ma sya rak at Ke we na ng an Ka bu pat en /K ota											
		1.0 6.0 2.2 .03 .04	Pe nin gk ata n Ke ma mp ua n Pot ens i Su mb er Ke sej aht era an So sial Kel em	Ju ml ah Le mb aga Kes eja hte raa n Sos ial ya ng Me nin gka t Ka pas ita sny a Ke				16 Le 63 m 9,0 ba 00, ga 00 PS 0 KS	15 00 or an g	70 8,5 00, 00 0	15 00 or an g	79 3,2 50, 00 0	15 00 or an g	82 8,2 50, 00 0	

		ba gaa n Ma sya rak at Ke we na ng an Ka bu pat en /K ota	we na ng an Ka bu pat en /K ota													
		1.06.04	Program Rehabilitasi Sosial	Per sen tas e PM KS ya ng me mp ero leh reh abi lita si sos ial					90.2%	1,983,000	90.3%	2,108,000	90.4%	2,183,000	90.5%	2,283,000
		1.06.04.2.01	Kegiatan Rehabilitasi Dasar Penyandang Disabilitas	Per sen tas e pe ny an da ng dis abi lita s					90.2%	1,785,000	90.3%	2,108,000	90.4%	2,183,000	90.5%	2,283,000

1.0	Su	Ju						90	28	90	29	90	29	90	31
6.0	b	ml													
4.2	Ke	ah						.2	5,0	.3	5,0	.4	5,0	.5	5,0
.02	gia	Or						%	00,	%	00,	%	00,	%	00,
.01	tan	an							00		00		00		00
	Pe	g							0		0		0		0
	nye	ya													
	dia	ng													
	an	Me													
	Per	nd													
	ma	ap													
	ka	atk													
	na	an													
	n	Pe													
		me													
		nu													
		ha													
		n													
		Ke													
		but													
		uh													
		an													
		Per													
		ma													
		ka													
		na													
		n													
		Ses													
		uai													
		de													
		ng													
		an													
		Sta													
		nd													
		ar													
		Giz													
		i													
		Mi													
		ni													
		ma													
		l													
		Ke													
		we													
		na													
		ng													
		an													
		Ka													
		bu													
		pat													

			en /K ota															
		1.0 6.0 4.2 .02 .03	Su b Ke gia tan Pe nye dia an Ala t Ba ntu Ala t Ba ntu da n Ala t Ba ntu Per aga Ses uai keb utu ha n Ke we na ng an Ka bu pat en /K ota	Ju ml ah Or an g ya ng Me nd ap atk an Ala t Ba ntu da n Ala t Ba ntu Per aga Ses uai keb utu ha n Ke we na ng an Ka bu pat en /K ota														
					10 0 la ns ia	26 5,0 00, 00 0	10 0 la ns ia	26 5,0 00, 00 0	10 0 la ns ia	26 5,0 00, 00 0	10 0 la ns ia	26 5,0 00, 00 0	10 0 la ns ia	26 5,0 00, 00 0				

			bu pat en /K ota														
		1.0 6.0 4.2 .01 .10	Su b Ke gia tan Pe mb eri an Lay an an Ke dar ura tan	Ju ml ah Or an g ya ng Me nd ap atk an Pel aya na n Ke dar ura tan Ke we na ng an Ka bu pat en /K ota				80 or g	85, 00 0,0 00	90 or an g	10 2,5 00, 00 0	10 or an g	10 2,5 00, 00 0	11 or an g	11 5,0 00, 00 0		
		1. 06 .0 4.	Ke gia tan	Per sen tas e				90 .2 %	5,6 70, 75	90 .3 %	5,7 20, 75	90 .4 %	5,7 40, 75	90 .5 %	5,7 70, 00		

		2.02	Reha	Pe						0,00		0,00		0,00		0,00	
			bil	ny													
			ita	an													
			si	da													
			So	ng													
			sia	Ma													
			l	sal													
			Pe	ah													
			ny	Kes													
			an	eja													
			da	hte													
			ng	raa													
			Ma	n													
			sal	Sos													
			ah	ial													
			Ke	(P													
			sej	MK													
			ah	S)													
			ter	Lai													
			aa	nn													
			n	ya													
			So	Bu													
			sia	ka													
			l	n													
			(P	Kor													
			MK	ba													
			S)	n													
			lai	HI													
			nn	V/													
			ya	Aid													
			bu	s													
			ka	da													
			n	n													
			Ko	Na													
			rb	pza													
			an	di													
			HI	Lu													
			V/	ar													
			AI	Pa													
			DS	nti													
			da	Sos													
			n	ial													
			NA	ya													
			PZ	ng													
			A	dir													
			di	eha													
			Lu	bili													
			ar	tas													
				i													

			Pa nti So sia l														
		1.0 6.0 4.2 .02 .03	Su b Ke gia tan Pe nye dia an Per ma ka na n Ses uai de ng an Sta nd ar Giz i Mi ni ma l Ke we na	Ju ml ah Or an g ya ng Me nd ap atk an Pe me nu ha n Ke but uh an Per ma ka na n Ses uai de ng an Sta nd ar Giz i Mi ni ma l Ke we na													
								31 Ke c	39 5,7 50, 00 0	31 Ke c	39 5,7 50, 00 0	31 Ke c	39 5,7 50, 00 0	31 Ke c	40 5,0 00, 00 0		

			ng an Ka bu pat en /K ota													
		1.0 6.0 4.2 .02 .07	Su b Ke gia tan Pe mb eri an Bi mb ing an Fisi ing an Fis ik, Me nta l, Spi rit ual da n Spi rit ual , da n So sial	Ju ml ah Pes ert a Bi mb ing an Fisi k, Me nta l, Spi rit ual da n Sos ial Ke we na ng an Ka bu pat en /K ota			25 .0 00 00 Fa k mi s/ D ua fa	5,0 00, 00 0,0 00	25 .0 00 00 Fa k mi s/ D ua fa	5,0 00, 00 0,0 00	25 .0 00 00 Fa k mi s/ D ua fa	5,0 00, 00 0,0 00	25 .0 00 00 Fa k mi s/ D ua fa	5,0 00, 00 0,0 00		
		1.0 6.0 4.2 .02 .14	Ker jas am a ant ar Le	Ju ml ah Do ku me n			68 LK SA	27 5,0 00, 00 0	68 LK SA	32 5,0 00, 00 0	68 LK SA	34 5,0 00, 00 0	68 LK SA	36 5,0 00, 00 0		

			mb aga da n Ke mit raa n dal am Pel aks an aa n Re ha bili tas i So sial	Ha sil Ko ord ina si da n Ker ja Sa ma ant ar Le mb aga da n Ke mit raa n dal am Pel aks an aa n Re ha bili tas i Sos ial Ka bu pat en /K ota														
		1. 06 .0 5	Pr ogr am Per lin du	Per se nta se PM KS					90 .2 %	1,4 66, 00 0,0 00	90 .3 %	1,5 61, 00 0,0 00	90 .4 %	1,6 61, 00 0,0 00	90 .4 %	1,7 60, 00 0,0 00	Bi d a n g P	K a b J e m

				sar bag i An ak- An ak Ter lan tar da n An ak PM KS Lai nn ya												
		1.0 6.0 5.2 .01 .01	Su b Ke gia tan Pe nja ng ka ua n An ak- An ak Ter lan tar	Ju ml ah An ak- An ak Ter lan tar ya ng Dij an gka u Ke we na ng an Ka bu pat en /K ota				10 0 52 an 5,2 ak 50, 00 0		15 0 an 5,2 ak 50, 00 0		20 0 an 5,2 ak 50, 00 0		25 0 an 2,5 ak 00, 00 0		70 0,0 00, 00 0

	1.0 6.0 5.2 .01 .03	Su b Ke gia tan Pe ma nta ua n ter ha da p Pel aks an aa n Pe me lih ara an An ak Ter lan tar	Ju ml ah An ak Ter lan tar ya ng Ter pa nta u da n Ter peli har a Ke we na ng an Ka bu pat en /K ota					10 00 an ak	94 0,7 50, 00 0	10 00 an ak	89 5,7 50, 00 0	10 00 an ak	87 8,5 00, 00 0	10 00 an ak	1,0 60, 00 0,0 00	
	1. 06 .0 5. 2. 02	Ke gia ta n Pe ng elo la an Da ta Fa kir Mi ski n Ca ku	Ju ml ah PP KS ya ng ter dat a da n teri nte gra si					90 .2 %	21, 74 2,2	90 .3 %	21, 84 7,9	90 .4 %	21, 89 8,4	90 .4 %	21, 92 3,4 36, 92 5	

			i Ba ntu an So sial Ke sej aht era an Kel uar ga	im a ma nfa at (KP M) ya ng Me nd ap at Ba ntu an Sos ial Kes eja hte raa n Kel uar ga Ke we na ng an Ka bu pat en /K ota													
		1.0 6.0 5.2 .02 .04	Su b Ke gia tan Fa sili tas i Ba ntu an	Ju ml ah Or an g Me nd ap atk an Ba					17 5 or an g	20 2,8 51, 00 0	20 or an g	20 8,4 99, 00 0	22 5 or an g	22 5 or an g	23 4,0 00, 00 0	23 5 or an g	23 4,0 00, 00 0

			Pe nge mb an ga n Ek on om i Ma sya rak at	ntu an Pe nge mb an ga n Ek on Ek on om i Ma sya rak at Ke we na ng an Ka bu pat en /K ota											
		1. 06 .0 6	Pr ogr am Pe na ng an an Be nc an a	Per se nta se kor ba n be nc an ya ng me ner im a ba nt ua n sos		90 .2	52 0,0 00, 00 0	90 .3 %	57 0,0 00, 00 0	90 .4 %	62 0,0 00, 00 0	90 .4 %	67 0,0 00, 00 0	Bi d a n g P M K S F a k m is , L a n si a d	K a b J e m b e r

			ial sel am a ma sa tan gga p dar ura t												a n K or ba n B e n ca n a
		1. 06 .0 6. 2, 01	Ke gia ta n Per lin du ng an So sia l Ko rb an Be nc an a Al am da n So sia l Ka bu pa ten /K ota	Per sen tas e tep en uhi ny a ba ntu an keb utu ha n das ar bag i ma sya rak at kor ba n be nca na ala m da n sos ial											
					90	52	90	57	90	62	90	67			
					.2	0,0	.3	0,0	.4	0,0	.4	0,0			
						00,	%	00,	%	00,	%	00,			
						00		00		00		00			
						0		0		0		0			

			Ta ma n Ma ka m Pa hla wa n	aw at											a n a Pr as ar a n a P M K S	r	
		1. 06 .0 7. 2. 01	Ke gia ta n Pe me lih ar aa n Ta ma n Ma ka m Pa hl aw an	Per sen tas e Ta ma n Ma ka m Pa hla wa n Ma ka ya ng ter pe li har a				10 0 %	10 0%	54 ,0 00 ,0 00	10 0%	15 4, 00 0,0 00 0	54, 00 0,0 00	10 0 %	15 4,0 00, 00 0		
		1.0 6.0 7.2 .01 .02	Su b Ke gia tan Pe me lih ara an Ta ma n Ma ka m	Ju ml ah Ma ka m ya ng Ter pe nu hi Pe mel iha ran				14 T M P	14 TM P	54 ,0 00 ,0 00	14 TM P	15 4, 00 0,0 00 0	54, 00 0,0 00	14 T M P	15 4,0 00, 00 0		

			Pa hla wa n	ny a pa da Ta ma n Ma ka m Pa hla wa n Ka bu pat en /K ota														
--	--	--	----------------------	---	--	--	--	--	--	--	--	--	--	--	--	--	--	--

BAB VII

KINERJA PENYELENGGARAAN BIDANG URUSAN

Indikator kinerja Dinas Sosial Kabupaten Jember berlandaskan kepada tujuan dan sasaran yang tercantum di dalam dokumen Rencana Pembangunan Jangka Menengah Daerah (RPJMD). Indikator kinerja yang tercantum di dalam RPJMD telah memperjelas kinerja yang akan dicapai oleh Dinas Sosial Kabupaten Jember untuk lima tahun ke depan. Penetapan indikator kinerja Dinas Sosial Kabupaten Jember telah dilakukan identifikasi sesuai dengan lingkup bidang pelayanan terkait dengan memperhatikan tugas dan fungsi yang mampu mendukung pencapaian tujuan dan sasaran di RPJMD.

Tabel 7.1 (TC-28) Indikator Kinerja Perangkat Daerah yang Mengacu pada Tujuan dan Sasaran RPJMD

No.	Tujuan/Sasaran	Indikator Tujuan	Kondisi Kinerja pada awal periode RPJMD	Target Capaian Setiap Tahun						Kondisi Kinerja pada akhir periode RPJMD
			Tahun 0	Tahun 1	Tahun 2	Tahun 3	Tahun 4	Tahun 5	Tahun 6	
Sebelum Perubahan										
	Pengentasan Kemiskinan Struktural dan Kultural di Semua Wilayah	Persentase Penduduk Miskin	90%	90.1%	90.2%	90.3%	90.4%	90.4%	90.4%	90.4%
	Menurunnya Tingkat Kemiskinan dan Penyandang Masalah Kesejahteraan Sosial	Persentase Penyandang Masalah Kesejahteraan Sosial (PMKS) yang Terpenuhi Kebutuhan Dasar Minimal	90%	90.1%	90.2%	90.3%	90.4%	90.4%	90.4%	90.4%
Setelah Perubahan										
	Menurunnya tingkat kemiskinan dan penyandang masalah sosial lainnya	Persentase Penurunan Penyandang Masalah Kesejahteraan Sosial (PMKS)	5%	4.50%	4%	3.50%	3%	2.50%	2%	2%
	Meningkatnya Pelayanan Pemberdayaan Sosial	Persentase PSKS yang Berdaya	80%	80%	80%	80%	80%	80%	80%	80%

Meningkatnya Penanganan Perlindungan dan Pemberdayaan Sosial bagi PMKS	Persentase PMKS yang menerima bantuan kebutuhan dasar	90%	90.1%	90.2%	90.3%	90.4%	90.4%	90.4%	90.4%
Meningkatnya Restorasi Sosial	Persentase peningkatan pengelolaan taman makam pahlawan	100%	100%	100%	100%	100%	100%	100%	100%
Meningkatnya efektifitas pencapaian target kinerja perangkat daerah	Persentase indikator program yang tercapai	100%	100%	100%	100%	100%	100%	100%	100%

BAB VIII

PENUTUP

Rencana Strategis (Renstra) Perangkat Daerah Kabupaten Jember berlaku selama lima tahun dari tahun 2021 hingga 2026. Renstra Perubahan Dinas/Badan/Kecamatan/Sekretariat Kabupaten Jember merupakan rumusan dokumen perencanaan yang memaparkan tentang visi, misi, tujuan, sasaran, strategi, kebijakan, program dan kegiatan, indikator kinerja, kelompok sasaran dan pendanaan indikatif.

Rencana Strategis Dinas Sosial Kabupaten Jember ini diharapkan bermanfaat dalam menguatkan peran berbagai pemangku kepentingan dalam pelaksanaan rencana kinerja, serta sebagai tolok ukur keberhasilan dalam pelaksanaan tugas, fungsi dan kewenangan Perangkat Daerah. Oleh karena itu, dalam pelaksanaan Rencana Strategis Dinas Sosial Kabupaten Jember Tahun 2021-2026 tidak terlepas dari adanya dukungan dan komitmen pimpinan dalam menyelenggarakan tugas pokok dan fungsi serta wewenang yang menjadi tanggung jawabnya.

Dengan dirumuskannya Perubahan Rencana Strategis (Renstra) Dinas Sosial Kabupaten Jember Tahun 2021-2026 diharapkan menjadi salah satu pedoman dan acuan yang dapat memfasilitasi dalam mengimplementasikan berbagai kebijakan strategis di lingkungan Dinas Sosial Kabupaten Jember sehingga mampu mengakomodir kepentingan dan pelayanan terhadap masyarakat, Perangkat Daerah yang lain, dan juga memberikan kontribusi optimal bagi pencapaian visi dan misi Kabupaten Jember.

JEMBER, DESEMBER 2022



KEPALA DINAS SOSIAL
KABUPATEN JEMBER

AKHMAD HELMI LUQMAN, S.Sos

PEMBINA TINGKAT I

NIP. 19760507 199602 1 004

LAMPIRAN-LAMPIRAN :

KERTAS KERJA PERANGKAT DAERAH

TABEL TC.25 DINAS SOSIAL KABUPATEN JEMBER

NON RUTIN

SASARAN RPJMD : Menurunnya Tingkat Kemiskinan dan Penyandang Masalah Kesejahteraan Sosial (PMKS)

INDIKATOR : Persentase Penurunan Penyandang Masalah Kesejahteraan Sosial (PMKS)

No.	Tujuan	Sasaran	Indikator Tujuan/Sasaran	Target Kinerja Tujuan/Sasaran Pada Tahun ke-				
				1 (2022)	2 (2023)	3 (2024)	4 (2025)	5 (2026)
1.	Menurunnya tingkat kemiskinan dan penyandang masalah sosial lainnya		Persentase Penurunan Penyandang Masalah Kesejahteraan Sosial (PMKS)	4%	3,50%	3%	2,50%	2%
		Meningkatnya pelayanan pemberdayaan sosial	Persentase PSKS yang berdaya	80%	80%	80%	80%	80%
		Meningkatnya penanganan perlindungan dan pemberdayaan sosial bagi PMKS	Persentase PMKS yang menerima bantuan kebutuhan dasar	90.1	90.2	90.3	90.4	90.4
		Meningkatnya restorasi sosial	Persentase peningkatan pengelolaan taman makam pahlawan	100%	100%	100%	100%	100%

RUTIN

SASARAN RPJMD : Meningkatnya Penataan Organisasi Pemerintah Daerah dan Tata laksana Penyelenggaraan Pemerintahan dan Pelayanan Publik

INDIKATOR : Nilai SAKIP OPD

No.	Tujuan	Sasaran	Indikator Tujuan/Sasaran	Target Kinerja Tujuan/Sasaran Pada Tahun ke-				
				1 (2022)	2 (2023)	3 (2024)	4 (2025)	5 (2026)
1.	Meningkatnya Pelayanan Publik yang Merata dan Berkualitas		Nilai SAKIP OPD	B (68)	BB (74,50)	A (80)	A (83)	A (86)
		Meningkatnya Efektifitas Pencapaian Target Kinerja Perangkat Daerah	Persentase Indikator Program yang tercapai	100%	100%	100%	100%	100%

KERTAS KERJA PEMUKTAHIRAN RENSTRA PERANGKAT DAERAH

TABEL TC.27 RENSTRA DINAS SOSIAL KABUPATEN JEMBER

Tujuan	Sasaran	Kode					Program dan Kegiatan	Indikator Kinerja Tujuan, Sasaran, Program (outcome) dan kegiatan (output)	Data Capaian pada Tahun Awal Perencanaan	Tahun 2022		Tahun 2023		Tahun 2024		Tahun 2025		Tahun 2026		Kondisi Kinerja pada akhir periode Renstra PD		Unit Kerja PD Penanggung Jawab	Lokasi
										Target	Rp.	Target	Rp.	Target	Rp.	Target	Rp.	Target	Rp.	Target	Rp.		
Sebelum Pemuktahiran																							
Menurunnya tingkat kemiskinan dan penyandang masalah sosial lainnya	Meningkatnya penanganan dan pemberdayaan sosial bagi PPKS	1	0	0	0		Program Rehabilitasi Sosial	PMKS yang memperoleh rehabilitasi sosial			90.2 %	7.705.750.000	90.3%	8.403.500.000	90.4 %	8.473.500.000	90.4 %	8.473.500.000	90.4 %	33.056.250.000	Dinas Sosial	Kabupaten Jember	
		1	0	0	2		Rehabilitasi Dasar Penyandang Disabilitas Terlantar, Anak Terlantar, Lanjut Usia Terlantar, serta Gelandangan Pengemis di Luar Panti Sosial	Persentase penyandang disabilitas terlantar, anak terlantar, lanjut usia terlantar dan gepeng yang dijangkau			90.2 %	1.785.000.000	90.3%	2.432.750.000	90.4 %	2.482.750.000	90.4 %	2.482.750.000	90.4 %	9.183.250.000	Dinas Sosial	Kabupaten Jember	
		1	0	0	2	0	Penyediaan Permakanan	Jumlah Orang yang Mendapatkan Pemenuhan Kebutuhan Permakanan Sesuai dengan Standar Gizi Minimal Kewenangan Kabupaten/Kota			1000 Orang	285.000.000	1000 Orang	295.000.000	1000 Orang	295.000.000	1000 Orang	295.000.000	5000 Orang	1.170.000.000	Dinas Sosial	Kabupaten Jember	
		1	0	0	2	0	Penyediaan Alat Bantu	Jumlah Orang yang Mendapatkan			100 Orang	265.000.000	100 Orang	265.000.000	100 Orang	265.000.000	100 Orang	265.000.000	500 Orang	1.060.000.000	Dinas Sosial	Kabupaten Jember	

				1		Alat Bantu dan Alat Bantu Peraga Sesuai kebutuhan Kewenangan Kabupaten/Kot a				0			000		0		00			
1	0	0	2	0	Pemberian Bimbingan Fisik, Mental, Spiritual, dan Sosial	Jumlah Peserta Bimbingan Fisik, Mental, Spiritual dan Sosial Kewenangan Kabupaten/Kot a			60 orang	975.000.000	60 orang	1.475.000.000	60 orang	1.525.000.000	60 orang	1.525.000.000	310 Orang	5.500.000.000	Dinas Sosial	Kabupaten Jember
1	0	0	2	0	Pemberian Bimbingan Sosial kepada Keluarga Penyandang Disabilitas Terlantar, Lanjut Usia Terlantar, serta Gelandangan Pengemis dan Masyarakat	Jumlah Peserta Bimbingan Sosial kepada Keluarga Penyandang Disabilitas Terlantar, Lanjut Usia Terlantar, serta Gelandangan Pengemis dan Masyarakat Kewenangan Kabupaten/Kot a			462 orang	175.000.000	512 orang	295.250.000	562 orang	295.250.000	562 orang	295.250.000	2872 Orang	1.060.750.000	Dinas Sosial	Kabupaten Jember
1	0	0	2	1	Pemberian Layanan Kedaruratan	Jumlah Orang yang Mendapatkan Pelayanan Kedaruratan Kewenangan Kabupaten/Kot a			80 orang	85.000.000	90 orang	102.500.000	100 orang	102.500.000	100 orang	102.500.000	508 Orang	392.500.000	Dinas Sosial	Kabupaten Jember
1	0	0	2	0	Rehabilitasi Sosial Penyandang Masalah Kesejahteraan Sosial (PMKS) lainnya bukan Korban HIV/AIDS dan NAPZA di Luar Panti Sosial	Persentase Penyandang Masalah Kesejahteraan Sosial (PMKS) Lainnya Bukan Korban HIV/AIDS dan Napza di Luar Panti Sosial yang			90.2 %	5.920.750.000	90.3 %	5.970.750.000	90.4 %	5.990.750.000	90.4 %	5.990.750.000	90.4 %	23.873.000.000	Dinas Sosial	Kabupaten Jember

1	0	0			Program Perlindungan dan Jaminan Sosial	PMKS skala yang memperoleh bantuan sosial untuk pemenuhan kebutuhan dasar				90.2%	22.90 8.287. 925	90.3%	23.153 .935.9 25	90.4%	23.3 21.6 86.9 25	90.4%	23.32 1.686 .925	92.70 5.597. 700	Dinas Sosial	Kabupaten Jember	
1	0	0	2		Kegiatan Pemeliharaan Anak-Anak Terlantar	Persentase Terpenuhinya Bantuan Kebutuhan Dasar bagi Anak-Anak Terlantar dan Anak PMKS Lainnya				90.2	1.166. 000.0 00	90.3%	1.306. 000.00 0	90.4%	1.42 3.25 0.00 0	90.4%	1.423 .250. 000	5.318. 500.0 00	Dinas Sosial	Kabupaten Jember	
1	0	0	2	0	Penjangkauan Anak-Anak Terlantar	Jumlah Anak- Anak Terlantar yang Dijangkau Kewenangan Kabupaten/Kot a				100 Orang	525.2 50.00 0	150 Orang	665.25 0.000	200 Orang	782. 500. 000	200 Orang	782.5 00.00 0	1650 Orang	2.755. 500.0 00	Dinas Sosial	Kabupaten Jember
1	0	0	2	0	Pemantauan terhadap Pelaksanaan Pemeliharaan Anak Terlantar	Jumlah Anak Terlantar yang Terantau dan Terpelihara Kewenangan Kabupaten/Kot a				1000 Orang	640.7 50.00 0	1000 Orang	640.75 0.000	1000 Orang	640. 750. 000	1000 Orang	640.7 50.00 0	4080 Orang	2.563. 000.0 00	Dinas Sosial	Kabupaten Jember
1	0	0	2		Pengelolaan Data Fakir Miskin Cakupan Daerah Kabupaten/K ota	Jumlah PPKS yang terdata dan terintegrasi				104376 5 Orang	21.74 2.287. 925	104376 5 Orang	21.847 .935.9 25	10437 65 Orang	21.8 98.4 36.9 25	1043765 Orang	21.89 8.436 .925	104376 5 Orang	87.38 7.097. 700	Dinas Sosial	Kabupaten Jember
1	0	0	2	0	Pengelolaan Data Fakir Miskin Cakupan Daerah Kabupaten/Ko ta	Jumlah Keluarga yang Mendapatkan Pengentasan Fakir Miskin Kabupaten/Kot a				397140 Keluarg a	1.200. 000.0 00	397140 Keluarg a	1.300. 000.00 0	39714 0 Keluarg a	1.32 5.00 0.00 0	397140 Keluarga	1.325 .000. 000	397140 Keluarg a	5.150. 000.0 00	Dinas Sosial	Kabupaten Jember
1	0	0	2	0	Fasilitasi Bantuan Sosial Kesejahteraan Keluarga	Jumlah Keluarga Penerima Manfaat (KPM) yang				63335 Keluarg a	20.33 9.436. 925	63335 Keluarg a	20.339 .436.9 25	63335 Keluarg a	20.3 39.4 36.9 25	63335 Keluarga	20.33 9.436 .925	253340 Keluarg a	81.35 7.747. 700	Dinas Sosial	Kabupaten Jember

						Mendapatkan Bantuan Sosial Kesejahteraan Keluarga Kewenangan Kabupaten/Kota																
	1	0	0	2	0	Fasilitasi Bantuan Pengembangan Ekonomi Masyarakat	Jumlah Orang Mendapatkan Bantuan Pengembangan Ekonomi Masyarakat Kewenangan Kabupaten/Kota				175 orang	202.851.000	200 orang	208.499.000	225 orang	234.000.000	225 orang	234.000.000	1175 orang	879.350.000	Dinas Sosial	Kabupaten Jember
	1	0	0			Program Penanganan Bencana	Korban bencana yang menerima bantuan sosial selama masa tanggap darurat				90.2	570.000.000	90.3 %	620.000.000	90.4 %	670.000.000	90.4 %	670.000.000	90.4 %	2.530.000.000	Dinas Sosial	Kabupaten Jember
	1	0	0	2	0	Perlindungan Sosial Korban Bencana Alam dan Sosial Kabupaten/Kota	Persentase tepenuhinya bantuan kebutuhan dasar bagi masyarakat korban bencana alam dan sosial				90.2	570.000.000	90.3 %	620.000.000	90.4 %	670.000.000	90.4 %	670.000.000	90.4 %	2.530.000.000	Dinas Sosial	Kabupaten Jember
	1	0	0	2	0	Penanganan Khusus bagi Kelompok Rentan	Jumlah Orang yang Mendapatkan Penanganan Khusus bagi Kelompok Rentan Kewenangan Kabupaten/Kota				770 Orang	570.000.000	895 Orang	620.000.000	1020 Orang	670.000.000	1020 Orang	670.000.000	4820 Orang	2.530.000.000	Dinas Sosial	Kabupaten Jember
Meningkatkannya Pelayanan Pemberdayaan Sosial	1	0	0			Program Pemberdayaan Sosial	Jumlah PSKS yang Membantu Pelayanan Penyelenggaraan Kesejahteraan Sosial				1500 orang	1.364.000.000	1500 orang	1.394.500.000	1500 orang	1.424.750.000	1500 orang	1.424.750.000	1500 orang	5.608.000.000	Dinas Sosial	Kabupaten Jember

		1	0	0	2		Pengembangan Potensi Sumber Kesejahteraan Sosial Daerah Kab/Kota	Persentase PSKS yang dibina				80%	1.364.000.000	80%	1.394.500.000	80%	1.424.750.000	80%	1.424.750.000	5.608.000.000	Dinas Sosial	Kabupaten Jember	
		1	0	0	2	0	Peningkatan Kemampuan Potensi Pekerja Sosial Masyarakat Kewenangan Kabupaten/Kota	Jumlah Orang Mendapat Peningkatan Kapasitas Pekerja Sosial Masyarakat Kewenangan Kabupaten/Kota				1500 orang	725.000.000	1500 orang	755.500.000	1500 orang	785.750.000	1500 orang	785.750.000	7200 Orang	3.052.000.000	Dinas Sosial	Kabupaten Jember
		1	0	0	2	0	Peningkatan Kemampuan Potensi Sumber Kesejahteraan Sosial Kelembagaan Masyarakat Kewenangan Kabupaten/Kota	Jumlah Lembaga Kesejahteraan Sosial yang Meningkatkan Kapasitasnya Kewenangan Kabupaten/Kota				8 Lembaga	639.000.000	8 Lembaga	639.000.000	8 Lembaga	639.000.000	8 Lembaga	639.000.000	8 Lembaga	2.556.000.000	Dinas Sosial	Kabupaten Jember
	Meningkatkannya restorasi sosial	1	0	0			Program Pengelolaan Taman Makam Pahlawan	Jumlah TMP yang dirawat				15 TMP	283.979.680	15 TMP	283.979.680	15 TMP	283.979.680	15 TMP	283.979.680	15 TMP	1.135.918.720	Dinas Sosial	Kabupaten Jember
		1	0	0	2	0	Pemeliharaan Taman Makam Pahlawan	Persentase Taman Makam Pahlawan yang terpelihara				80%	283.979.680	80%	283.979.680	80%	283.979.680	80%	283.979.680	80%	1.135.918.720	Dinas Sosial	Kabupaten Jember
		1	0	0	2	0	Pemeliharaan Taman Makam Pahlawan	Jumlah Makam yang Terpenuhi Pemeliharaannya pada Taman Makam Pahlawan Kabupaten/Kota				825 Makam	283.979.680	825 Makam	283.979.680	825 Makam	283.979.680	825 Makam	283.979.680	825 Makam	1.135.918.720	Dinas Sosial	Kabupaten Jember
Meningkatkannya pelayanan publik yang merata dan	Meningkatkannya Efektifitas Pencapaian Target Kinerja	1	0	0			PROGRAM PENUNJANG URUSAN PEMERINTAHAN DAERAH KABUPATEN / KOTA	Persentase Realisasi Anggaran				100%	11.285.992.293	100%	11.285.992.293	100%	11.285.992.293	100%	11.285.992.293	100%	45.143.969.172	Dinas Sosial	Kabupaten Jember

berkualitas	Perangkat Daerah	1	0	0	2	0	Perencanaan, Penganggaran, dan Evaluasi Kinerja Perangkat Daerah	Jumlah dokumen Perencanaan, Penganggaran, dan Evaluasi Kinerja Perangkat Daerah				1	Dokumen	94.20	0.000	1	Dokumen	94.200	.000	1	Dokumen	94.2	00.000	1	Dokumen	94.20	0.000	1	Dokumen	376.8	00.000	Dinas Sosial	Kabupaten Jember
		1	0	0	2	0	Penyusunan Dokumen Perencanaan Perangkat Daerah	Jumlah Dokumen Perencanaan Perangkat Daerah				1	Dokumen	94.20	0.000	1	Dokumen	94.200	.000	1	Dokumen	94.2	00.000	1	Dokumen	94.20	0.000	1	Dokumen	376.8	00.000	Dinas Sosial	Kabupaten Jember
		1	0	0	2	0	Administrasi Keuangan Perangkat Daerah	Jumlah laporan pertanggungjawaban keuangan				12	Laporan	4.541.485.271		12	Laporan	4.541.485.271		12	Laporan	4.54	1.485.271	12	Laporan	4.541.485.271		12	Laporan	18.16	5.941.084	Dinas Sosial	Kabupaten Jember
		1	0	0	2	0	Penyediaan Gaji dan Tunjangan ASN	Jumlah Orang yang Menerima Gaji dan Tunjangan ASN				26	Orang/bulan	4.541.485.271		26	Orang/bulan	4.541.485.271		26	Orang/bulan	4.54	1.485.271	26	Orang/bulan	4.541.485.271		26	Orang/bulan	18.16	5.941.084	Dinas Sosial	Kabupaten Jember
		1	0	0	2	0	Administrasi Umum Perangkat Daerah	Jumlah Laporan Penyediaan Barang dan Jasa				4	Laporan	343.533.297		4	Laporan	693.533.297		4	Laporan	693.533.297		4	Laporan	693.533.297		4	Laporan	2.424.133.188		Dinas Sosial	Kabupaten Jember
		1	0	0	2	0	Penyediaan Komponen Instalasi Listrik/Penerangan Bangunan Kantor	Jumlah Paket Komponen Instalasi Listrik/Penerangan Bangunan Kantor yang Disediakan				1	Paket	21.74	0.500	1	Paket	21.740	.500	1	Paket	21.7	40.500	1	Paket	21.74	0.500	1	Paket	86.96	2.000	Dinas Sosial	Kabupaten Jember
		1	0	0	2	0	Penyediaan Peralatan dan Perlengkapan Kantor	Jumlah Paket Peralatan dan Perlengkapan Kantor yang Disediakan				1	Paket	151.839.700		1	Paket	151.839.700		1	Paket	151.839.700		1	Paket	151.839.700		1	Paket	607.358.800		Dinas Sosial	Kabupaten Jember
		1	0	0	2	0	Penyediaan Peralatan Rumah Tangga	Jumlah Paket Peralatan Rumah Tangga yang Disediakan				1	Paket	68.93	1.600	1	Paket	68.931	.600	1	Paket	68.931.600		1	Paket	68.931.600		1	Paket	275.726.400		Dinas Sosial	Kabupaten Jember
		1	0	0	2	0	Penyediaan Bahan Logistik Kantor	Jumlah Paket Bahan Logistik Kantor yang Disediakan				-		-		1	Paket	350.000	0.000	1	Paket	350.000	0.000	1	Paket	350.000	0.000	1	Paket	1.050.000	0.000	Dinas Sosial	Kabupaten Jember

1	0	0	2	0	Penyediaan Barang Cetak dan Pengandaan	Jumlah Paket Barang Cetak dan Pengandaan yang Disediakan				1 Paket	97.27 1.497	1 Paket	97.271 .497	1 Paket	97.2 71.4 97	1 Paket	97.27 1.497	1 Paket	389.0 85.98 8	Dinas Sosial	Kabupaten Jember
1	0	0	2	0	Penyediaan Bahan Bacaan dan Peraturan Perundang-undangan	Jumlah Dokumen Bahan Bacaan dan Peraturan Perundang-Undangan yang Disediakan				2 Dokumen	3.750. 000	2 Dokumen	3.750. 000	2 Dokumen	3.75 0.00 0	2 Dokumen	3.750 .000	2 Dokumen	15.00 0.000	Dinas Sosial	Kabupaten Jember
1	0	0	2		Pengadaan Barang Milik Daerah Penunjang Urusan Pemerintah Daerah	Jumlah Laporan Pengadaan Barang Milik Daerah Penunjang Urusan Pemerintah Daerah				-	-	4 Laporan	930.00 0.000	4 Laporan	930. 000. 000	4 Laporan	930.0 00.00 0	12 Laporan	2.790. 000.0 00	Dinas Sosial	Kabupaten Jember
1	0	0	2	0	Pengadaan Kendaraan Dinas Operasional atau Lapangan	Jumlah Unit Kendaraan Dinas Operasional atau Lapangan yang Disediakan				-	-	3 Unit	850.00 0.000	3 Unit	850. 000. 000	3 Unit	850.0 00.00 0	9 Unit	2.550. 000.0 00	Dinas Sosial	Kabupaten Jember
1	0	0	2	0	Pengadaan Mebel	Jumlah Paket Mebel yang Disediakan				-	-	8 Unit	80.000 .000	8 Unit	80.0 00.0 00	8 Unit	80.00 0.000	24 Unit	240.0 00.00 0	Dinas Sosial	Kabupaten Jember
1	0	0	2	0	Pembangunan Gedung Kantor	Terpenuhinya Pembangunan Gedung Kantor				100%	300.0 00.00 0	100%	300.00 0.000	100%	300. 000. 000	100%	300.0 00.00 0	100%	1.200. 000.0 00	Dinas Sosial	Kabupaten Jember
1	0	0	2		Penyediaan Jasa Penunjang Urusan Pemerintahan Daerah	Jumlah laporan Penyediaan Jasa Penunjang Urusan Pemerintahan Daerah				12 Laporan	4.704. 716.1 00	12 Laporan	4.704. 716.10 0	12 Laporan	4.70 4.71 6.10 0	12 Laporan	4.704 .716. 100	12 Laporan	18.81 8.864. 400	Dinas Sosial	Kabupaten Jember
1	0	0	2	0	Penyediaan Jasa Surat Menyurat	Jumlah Laporan Penyediaan Jasa Surat Menyurat				2400 Laporan	5.550. 000	2400 Laporan	5.550. 000	2400 Laporan	5.55 0.00 0	2400 Laporan	5.550 .000	2400 Laporan	22.20 0.000	Dinas Sosial	Kabupaten Jember

1	0	0	2	0	Penyediaan Jasa Komunikasi, Sumber Daya Air dan Listrik	Jumlah Laporan Penyediaan Jasa Komunikasi, Sumber Daya Air dan Listrik yang Disediakan				12 Laporan	274.080.000	12 Laporan	274.080.000	12 Laporan	274.080.000	12 Laporan	274.080.000	12 Laporan	1.096.320.000	Dinas Sosial	Kabupaten Jember
1	0	0	2	0	Penyediaan Jasa Pelayanan Umum Kantor	Jumlah Laporan Penyediaan Jasa Pelayanan Umum Kantor yang Disediakan				12 Laporan	4.425.086.100	12 Laporan	4.425.086.100	12 Laporan	4.425.086.100	12 Laporan	4.425.086.100	12 Laporan	17.700.344.400	Dinas Sosial	Kabupaten Jember
1	0	0	2	0	Pemeliharaan Barang Milik Daerah Penunjang Urusan Pemerintahan Daerah	Jumlah laporan Pemeliharaan Barang Milik Daerah Penunjang Urusan Pemerintahan Daerah				4 Laporan	1.602.057.625	4 Laporan	1.602.057.625	4 Laporan	1.602.057.625	4 Laporan	1.602.057.625	4 Laporan	6.408.230.500	Dinas Sosial	Kabupaten Jember
1	0	0	2	0	Penyediaan Jasa Pemeliharaan, Biaya Pemeliharaan, dan Pajak Kendaraan Perorangan Dinas atau Kendaraan Dinas Jabatan	Jumlah Kendaraan Perorangan Dinas atau Kendaraan Dinas Jabatan yang Dipelihara dan dibayarkan Pajaknya				3 Unit	116.118.000	3 Unit	116.118.000	3 Unit	116.118.000	3 Unit	116.118.000	3 Unit	464.472.000	Dinas Sosial	Kabupaten Jember
1	0	0	2	0	Penyediaan Jasa Pemeliharaan, Biaya Pemeliharaan, Pajak dan Perizinan Kendaraan Dinas Operasional atau Lapangan	Jumlah Kendaraan Dinas Operasional atau Lapangan yang Dipelihara dan dibayarkan Pajak dan Perizinannya				9 Unit	374.900.000	9 Unit	374.900.000	9 Unit	374.900.000	9 Unit	374.900.000	9 Unit	1.499.600.000	Dinas Sosial	Kabupaten Jember
1	0	0	2	0	Pemeliharaan Peralatan dan Mesin Lainnya	Jumlah Peralatan dan Mesin Lainnya				15 Unit	40.000.000	15 Unit	40.000.000	15 Unit	40.000.000	15 Unit	40.000.000	15 Unit	160.000.000	Dinas Sosial	Kabupaten Jember

				9			yang Dipelihara							00				0			
	1	0	0	2	1	Pemeliharaan/Rehabilitasi Sarana dan Prasarana Gedung Kantor atau Bangunan Lainnya yang Dipelihara/Direhabilitasi	Jumlah Sarana dan Prasarana Gedung Kantor atau Bangunan Lainnya yang Dipelihara/Direhabilitasi	3 Unit	1.071.039.625	3 Unit	1.071.039.625	3 Unit	1.071.039.625	3 Unit	1.071.039.625	3 Unit	1.071.039.625	3 Unit	4.284.158.500	Dinas Sosial	Kabupaten Jember

Setelah Pemuktahiran

Menurunnya tingkat kemiskinan dan penyandang masalah sosial lainnya	Meningkatnya penanganan perlindungan dan pemberdayaan sosial bagi PPKS	1	0	0		Program Rehabilitasi Sosial	PMKS yang memperoleh rehabilitasi sosial	90%	90.2%	8.361.750.000	90.2%	7.705.750.000	90.3%	8.403.500.000	90.4%	8.473.500.000	90.4%	41.418.000.000	Dinas Sosial	Kabupaten Jember	
		1	0	0	2	Rehabilitasi Dasar Penyandang Disabilitas Terlantar, Anak Terlantar, Lanjut Usia Terlantar, serta Gelandangan Pengemis di Luar Panti Sosial	Persentase penyandang disabilitas terlantar, anak terlantar, lanjut usia terlantar dan gepeng yang dijangkau	90%	90.2%	2.556.000.000	90.2%	1.785.000.000	90.3%	2.432.750.000	90.4%	2.482.750.000	90.4%	11.739.250.000	Dinas Sosial	Kabupaten Jember	
		1	0	0	2	0	Penyediaan Permakanaan	Jumlah Orang yang Mendapatkan Pemenuhan Kebutuhan Permakanaan Sesuai dengan Standar Gizi Minimal Kewenangan Kabupaten/Kota	-	1000 Orang	385.500.000	1000 Orang	285.000.000	1000 Orang	295.000.000	1000 Orang	295.000.000	5000 Orang	1.555.500.000	Dinas Sosial	Kabupaten Jember
		1	0	0	2	0	Penyediaan Alat Bantu	Jumlah Orang yang Mendapatkan Alat Bantu dan Alat Bantu Peraga Sesuai kebutuhan	-	1000 Orang	385.500.000	100 Orang	265.000.000	100 Orang	265.000.000	100 Orang	265.000.000	500 Orang	1.445.500.000	Dinas Sosial	Kabupaten Jember

1	0	0	2	0	Penyediaan Perumahan	Jumlah Orang yang Mendapatkan Pemenuhan Kebutuhan Perumahan Sesuai dengan Standar Gizi Minimal Kewenangan Kabupaten/Kota	400 Orang	400 Orang	395.750.000	400 Orang	395.750.000	400 Orang	395.750.000	400 Orang	395.750.000	2400 Orang	1.978.750.000	Dinas Sosial	Kabupaten Jember	
1	0	0	2	0	Penyediaan Sandang	Jumlah orang yang Menerima pakaian dan kelengkapan lainnya yang Tersedia dalam 1 tahun Kewenangan Kabupaten/Kota	-	-	-	1000 Orang	250.000.000	1000 Orang	250.000.000	1000 Orang	250.000.000	4000 Orang	1.000.000.000	Dinas Sosial	Kabupaten Jember	
1	0	0	2	0	Pemberian Bimbingan Fisik, Mental, Spiritual, dan Sosial	Jumlah Peserta Bimbingan Fisik, Mental, Spiritual dan Sosial Kewenangan Kabupaten/Kota	-	26500 Orang	5.300.000.000	25000 Orang	5.000.000.000	25000 Orang	5.000.000.000	25000 Orang	5.000.000.000	126500 Orang	25.300.000.000	Dinas Sosial	Kabupaten Jember	
1	0	0	2	0	Kerjasama antar Lembaga dan Kemitraan dalam Pelaksanaan Rehabilitasi Sosial	Jumlah Dokumen Hasil Koordinasi dan Kerja Sama antar Lembaga dan Kemitraan dalam Pelaksanaan Rehabilitasi Sosial Kabupaten/Kota	67 Dokumen	67 Dokumen	110.000.000	67 Dokumen	275.000.000	67 Dokumen	325.000.000	67 Dokumen	345.000.000	67 Dokumen	345.000.000	1.400.000.000	Dinas Sosial	Kabupaten Jember
1	0	0			Program Perlindungan dan Jaminan Sosial	PMKS skala yang memperoleh bantuan sosial untuk pemenuhan kebutuhan	90.1%	90.2%	1.466.000.000	90.2%	22.908.287.925	90.3%	23.153.935.925	90.4%	23.321.686.925	90.4%	23.321.686.925	94.171.597.700	Dinas Sosial	Kabupaten Jember

						a																
	1	0	0	2	0	Fasilitasi Bantuan Pengembangan Ekonomi Masyarakat	Jumlah Orang Mendapatkan Bantuan Pengembangan Ekonomi Masyarakat Kewenangan Kabupaten/Kota	175 orang	175 orang	161.375.000	175 orang	202.851.000	200 orang	208.499.000	225 orang	234.000.000	225 orang	234.000.000	1175 orang	1.040.725.000	Dinas Sosial	Kabupaten Jember
	1	0	0			Program Penanganan Bencana	Korban bencana yang menerima bantuan sosial selama masa tanggap darurat	90,1%	90,2%	520.000.000	90,2%	570.000.000	90,3 %	620.000.000	90,4 %	670.000.000	90,4 %	670.000.000	90,4 %	3.050.000.000	Dinas Sosial	Kabupaten Jember
	1	0	0	2	0	Perlindungan Sosial Korban Bencana Alam dan Sosial Kabupaten/Kota	Persentase tepenuhinya bantuan kebutuhan dasar bagi masyarakat korban bencana alam dan sosial	90,1%	90,2%	520.000.000	90,2	570.000.000	90,3 %	620.000.000	90,4 %	670.000.000	90,4 %	670.000.000	90,4 %	3.050.000.000	Dinas Sosial	Kabupaten Jember
	1	0	0	2	0	Penanganan Khusus bagi Kelompok Rentan	Jumlah Orang yang Mendapatkan Penanganan Khusus bagi Kelompok Rentan Kewenangan Kabupaten/Kota	470 Orang	645 Orang	520.000.000	770 Orang	570.000.000	895 Orang	620.000.000	1020 Orang	670.000.000	1020 Orang	670.000.000	4820 Orang	3.050.000.000	Dinas Sosial	Kabupaten Jember
Meningkatnya Pelayanan Pemberdayaan Sosial	1	0	0			Program Pemberdayaan Sosial	Jumlah PSKS yang Membantu Pelayanan Penyelenggaraan Kesejahteraan Sosial	6000 Orang	6000 Orang	1.364.000.000	1500 orang	1.364.000.000	1500 orang	1.394.500.000	1500 orang	1.424.750.000	1500 orang	1.424.750.000	1500 orang	6.972.000.000	Dinas Sosial	Kabupaten Jember
	1	0	0	2	0	Pengembangan Potensi Sumber	Persentase PSKS yang dibina	80%	80%	1.364.000.000	80%	1.364.000.000	80%	1.394.500.000	80%	1.424.750.000	80%	1.424.750.000	80%	6.972.000.000	Dinas Sosial	Kabupaten Jember

				3	Kesejahteraan Sosial Daerah Kab/Kota			000		00		0		0.000		000		00				
	1	0	0	2	0	Peningkatan Kemampuan Potensi Pekerja Sosial Masyarakat Kewenangan Kabupaten/Kota	Jumlah Orang Mendapat Peningkatan Kapasitas Pekerja Sosial Masyarakat Kewenangan Kabupaten/Kota	600 Orang	600 Orang	725.500.000	1500 orang	725.000.000	1500 orang	755.500.000	1500 orang	785.750.000	1500 orang	785.750.000	7200 Orang	3.777.500.000	Dinas Sosial	Kabupaten Jember
	1	0	0	2	0	Peningkatan Kemampuan Potensi Sumber Kesejahteraan Sosial Kelembagaan Masyarakat Kewenangan Kabupaten/Kota	Jumlah Lembaga Kesejahteraan Sosial yang Meningkatkan Kapasitasnya Kewenangan Kabupaten/Kota	-	16 Lembaga	638.500.000	8 Lembaga	639.000.000	8 Lembaga	639.000.000	8 Lembaga	639.000.000	8 Lembaga	639.000.000	8 Lembaga	3.194.500.000	Dinas Sosial	Kabupaten Jember
Meningkatnya restorasi sosial	1	0	0			Program Pengelolaan Taman Makam Pahlawan	Jumlah TMP yang dirawat	15 TMP	15 TMP	159.000.000	15 TMP	283.979.680	15 TMP	283.979.680	15 TMP	283.979.680	15 TMP	283.979.680	15 TMP	1.294.918.720	Dinas Sosial	Kabupaten Jember
	1	0	0	2	0	Pemeliharaan Taman Makam Pahlawan	Persentase Taman Makam Pahlawan yang terpelihara	15 TMP	15 TMP	159.000.000	80%	283.979.680	80%	283.979.680	80%	283.979.680	80%	283.979.680	80%	1.294.918.720	Dinas Sosial	Kabupaten Jember
	1	0	0	2	0	Pemeliharaan Taman Makam Pahlawan	Jumlah Makam yang Terpenuhi Pemeliharaan pada Taman Makam Pahlawan Kabupaten/Kota	825 Makam	825 Makam	159.000.000	825 Makam	283.979.680	825 Makam	283.979.680	825 Makam	283.979.680	825 Makam	283.979.680	825 Makam	1.294.918.720	Dinas Sosial	Kabupaten Jember
Meningkatnya pelayanan publik yang merata dan	Meningkatnya Efektifitas Pencapaian Target Kinerja	1	0	0	1	PROGRAM PENUNJANG URUSAN PEMERINTAHAN DAERAH KABUPATEN / KOTA	Persentase Realisasi Anggaran	100%	100%	11.285.992.293	100%	11.285.992.293	100%	11.285.992.293	100%	11.285.992.293	100%	11.285.992.293	100%	56.429.961.465	Dinas Sosial	Kabupaten Jember

berkualitas	Perangkat Daerah	1	0	0	2	0	Perencanaan, Penganggaran, dan Evaluasi Kinerja Perangkat Daerah	Jumlah dokumen Perencanaan, Penganggaran, dan Evaluasi Kinerja Perangkat Daerah	1 Dokumen	1 Dokumen	25.000.000	1 Dokumen	94.200.000	1 Dokumen	94.200.000	1 Dokumen	94.200.000	1 Dokumen	401.800.000	Dinas Sosial	Kabupaten Jember
		1	0	0	2	0	Penyusunan Dokumen Perencanaan Perangkat Daerah	Jumlah Dokumen Perencanaan Perangkat Daerah	1 Dokumen	1 Dokumen	25.000.000	1 Dokumen	94.200.000	1 Dokumen	94.200.000	1 Dokumen	94.200.000	1 Dokumen	401.800.000	Dinas Sosial	Kabupaten Jember
		1	0	0	2	0	Administrasi Keuangan Perangkat Daerah	Jumlah laporan pertanggungjawaban keuangan	12 Laporan	12 Laporan	2.652.552.460	12 Laporan	4.541.485.271	12 Laporan	4.541.485.271	12 Laporan	4.541.485.271	12 Laporan	20.818.493.544	Dinas Sosial	Kabupaten Jember
		1	0	0	2	0	Penyediaan Gaji dan Tunjangan ASN	Jumlah Orang yang Menerima Gaji dan Tunjangan ASN	26 Orang/bulan	26 Orang/bulan	2.652.552.460	26 Orang/bulan	4.541.485.271	26 Orang/bulan	4.541.485.271	26 Orang/bulan	4.541.485.271	26 Orang/bulan	20.818.493.544	Dinas Sosial	Kabupaten Jember
		1	0	0	2	0	Administrasi Umum Perangkat Daerah	Jumlah Laporan Penyediaan Barang dan Jasa	4 Laporan	4 Laporan	204.969.551	4 Laporan	343.533.297	4 Laporan	693.533.297	4 Laporan	693.533.297	4 Laporan	2.629.102.739	Dinas Sosial	Kabupaten Jember
		1	0	0	2	0	Penyediaan Komponen Instalasi Listrik/Penerangan Bangunan Kantor	Jumlah Paket Komponen Instalasi Listrik/Penerangan Bangunan Kantor yang Disediakan	1 Paket	1 Paket	47.332.600	1 Paket	21.740.500	1 Paket	21.740.500	1 Paket	21.740.500	1 Paket	134.294.600	Dinas Sosial	Kabupaten Jember
		1	0	0	2	0	Penyediaan Peralatan dan Perlengkapan Kantor	Jumlah Paket Peralatan dan Perlengkapan Kantor yang Disediakan	1 Paket	1 Paket	102.500.000	1 Paket	151.839.700	1 Paket	151.839.700	1 Paket	151.839.700	1 Paket	709.858.800	Dinas Sosial	Kabupaten Jember
		1	0	0	2	0	Penyediaan Peralatan Rumah Tangga	Jumlah Paket Peralatan Rumah Tangga yang Disediakan	1 Paket	1 Paket	8.250.000	1 Paket	68.931.600	1 Paket	68.931.600	1 Paket	68.931.600	1 Paket	283.976.400	Dinas Sosial	Kabupaten Jember
		1	0	0	2	0	Penyediaan Bahan Logistik Kantor	Jumlah Paket Bahan Logistik Kantor yang Disediakan	-	-	-	1 Paket	350.000.000	1 Paket	350.000.000	1 Paket	350.000.000	1 Paket	1.050.000.000	Dinas Sosial	Kabupaten Jember

1	0	0	2	0	Penyediaan Barang Cetakan dan Penggandaan	Jumlah Paket Barang Cetakan dan Penggandaan yang Disediakan	1 Paket	1 Paket	41.886.951	1 Paket	97.271.497	1 Paket	97.271.497	1 Paket	97.271.497	1 Paket	97.271.497	1 Paket	430.972.939	Dinas Sosial	Kabupaten Jember
1	0	0	2	0	Penyediaan Bahan Bacaan dan Peraturan Perundang-undangan	Jumlah Dokumen Bahan Bacaan dan Peraturan Perundang-undangan yang Disediakan	2 Dokumen	2 Dokumen	5.000.000	2 Dokumen	3.750.000	2 Dokumen	3.750.000	2 Dokumen	3.750.000	2 Dokumen	3.750.000	2 Dokumen	20.000.000	Dinas Sosial	Kabupaten Jember
1	0	0	2	0	Pengadaan Barang Milik Daerah Penunjang Urusan Pemerintah Daerah	Jumlah Laporan Pengadaan Barang Milik Daerah Penunjang Urusan Pemerintah Daerah	-	-	-	-	4 Laporan	930.000.000	4 Laporan	930.000.000	4 Laporan	930.000.000	12 Laporan	2.790.000.000	Dinas Sosial	Kabupaten Jember	
1	0	0	2	0	Pengadaan Kendaraan Dinas Operasional atau Lapangan	Jumlah Unit Kendaraan Dinas Operasional atau Lapangan yang Disediakan	-	-	-	-	3 Unit	850.000.000	3 Unit	850.000.000	3 Unit	850.000.000	9 Unit	2.550.000.000	Dinas Sosial	Kabupaten Jember	
1	0	0	2	0	Pengadaan Mebel	Jumlah Paket Mebel yang Disediakan	-	-	-	-	8 Unit	80.000.000	8 Unit	80.000.000	8 Unit	80.000.000	24 Unit	240.000.000	Dinas Sosial	Kabupaten Jember	
1	0	0	2	0	Pembangunan Gedung Kantor	Terpenuhinya Pembangunan Gedung Kantor	100%	100%	30.000.000	100%	300.000.000	100%	300.000.000	100%	300.000.000	100%	300.000.000	100%	1.230.000.000	Dinas Sosial	Kabupaten Jember
1	0	0	2	0	Penyediaan Jasa Penunjang Urusan Pemerintahan Daerah	Jumlah laporan Penyediaan Jasa Penunjang Urusan Pemerintahan Daerah	12 Laporan	12 Laporan	2.226.372.500	12 Laporan	4.704.716.100	12 Laporan	4.704.716.100	12 Laporan	4.704.716.100	12 Laporan	4.704.716.100	12 Laporan	21.045.236.900	Dinas Sosial	Kabupaten Jember
1	0	0	2	0	Penyediaan Jasa Surat Menyurat	Jumlah Laporan Penyediaan Jasa Surat Menyurat	2400 Laporan	2400 Laporan	3.000.000	2400 Laporan	5.550.000	2400 Laporan	5.550.000	2400 Laporan	5.550.000	2400 Laporan	5.550.000	2400 Laporan	25.200.000	Dinas Sosial	Kabupaten Jember

1	0	0	2	0	Penyediaan Jasa Komunikasi, Sumber Daya Air dan Listrik	Jumlah Laporan Penyediaan Jasa Komunikasi, Sumber Daya Air dan Listrik yang Disediakan	12 Laporan	12 Laporan	255.000.000	12 Laporan	274.080.000	12 Laporan	274.080.000	12 Laporan	274.080.000	12 Laporan	1.351.320.000	Dinas Sosial	Kabupaten Jember
1	0	0	2	0	Penyediaan Jasa Pelayanan Umum Kantor	Jumlah Laporan Penyediaan Jasa Pelayanan Umum Kantor yang Disediakan	12 Laporan	12 Laporan	1.968.372.500	12 Laporan	4.425.086.100	12 Laporan	4.425.086.100	12 Laporan	4.425.086.100	12 Laporan	19.668.716.900	Dinas Sosial	Kabupaten Jember
1	0	0	2	0	Pemeliharaan Barang Milik Daerah Penunjang Urusan Pemerintahan Daerah	Jumlah laporan Pemeliharaan Barang Milik Daerah Penunjang Urusan Pemerintahan Daerah	4 Laporan	4 Laporan	881.575.000	4 Laporan	1.602.057.625	4 Laporan	1.602.057.625	4 Laporan	1.602.057.625	4 Laporan	7.289.805.500	Dinas Sosial	Kabupaten Jember
1	0	0	2	0	Penyediaan Jasa Pemeliharaan, Biaya Pemeliharaan, dan Pajak Kendaraan Perorangan Dinas atau Kendaraan Dinas Jabatan	Jumlah Kendaraan Perorangan Dinas atau Kendaraan Dinas Jabatan yang Dipelihara dan dibayarkan Pajaknya	3 Unit	3 Unit	189.750.000	3 Unit	116.118.000	3 Unit	116.118.000	3 Unit	116.118.000	3 Unit	654.222.000	Dinas Sosial	Kabupaten Jember
1	0	0	2	0	Penyediaan Jasa Pemeliharaan, Biaya Pemeliharaan, Pajak dan Perizinan Kendaraan Dinas Operasional atau Lapangan	Jumlah Kendaraan Dinas Operasional atau Lapangan yang Dipelihara dan dibayarkan Pajak dan Perizinannya	9 Unit	9 Unit	489.325.000	9 Unit	374.900.000	9 Unit	374.900.000	9 Unit	374.900.000	9 Unit	1.988.925.000	Dinas Sosial	Kabupaten Jember
1	0	0	2	0	Pemeliharaan Peralatan dan Mesin Lainnya	Jumlah Peralatan dan Mesin Lainnya	15 Unit	15 Unit	27.500.000	15 Unit	40.000.000	15 Unit	40.000.000	15 Unit	40.000.000	15 Unit	187.500.000	Dinas Sosial	Kabupaten Jember

				9	6		yang Dipelihara								00				0			
	1	0	0	2	0	Pemeliharaan/ Rehabilitasi	Jumlah Sarana dan Prasarana	3 Unit	3 Unit	175.0 00.00	3 Unit	1.071. 039.6 25	3 Unit	1.071. 039.62 5	3 Unit	1.07 1.03 9.62 5	3 Unit	1.071 .039. 625	3 Unit	4.459. 158.5 00	Dinas Sosial	Kabupaten Jember